



Kiitos, että valitsit kertakäyttöisen ErgoFinger® imukärjen.

Ennen kuin aloitat ErgoFinger® imukärjen käytön, pyydämme lukemaan tämän käyttöohjeen huolellisesti. Käyttöohje on tarkoitettu ainoastaan ErgoFinger® tuotteen käyttöoppaaksi.

ErgoFinger® imukärki on suun eritteiden ja aineiden (kuten syljen ja huuhtelunesteiden, hionta ja paikkausjätteiden sekä veren ja lääkinnällisten aineiden) imemiseen tarkoitettu laite hammaslääketieteellisten toimenpiteiden yhteydessä ja sen käyttäminen muuhun ja muutoin kuin käyttöohjeessa mainitulla tavalla on kielletty

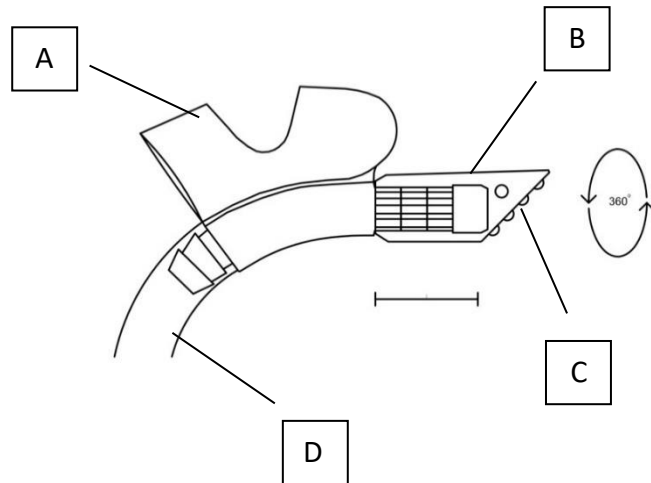
### ERGOFINGER® IMUKÄRJEN OSAT

Laita sormi imukärjen sormikuppiin (A).

Voit kääntää imukärjen kärkiosaa (B) 360 astetta haluttuun työskentelykulmaan sekä säätää sen etäisyyttä rungosta.

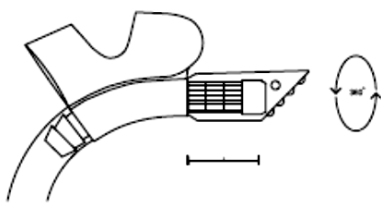
Imukärjen kärkiosassa on molemmin puolin ilma-aukot ja imupinnalla nystermiä (C). Näiden tarkoituksena on ehkäistä imukärjen tarrautuminen limakalvoihin.

Letkuosa (D) kiinnitetään runkoon juuri ennen toimenpiteen suorittamista

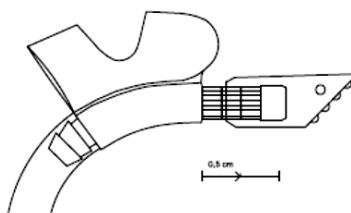


### KÄRJEN PITUUSSÄÄTÖ

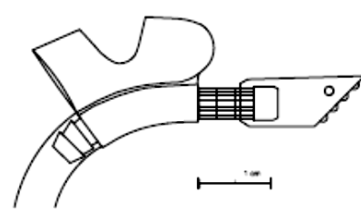
Kärkiosassa on mekaniikka, joka estää kärjen irtoamisen hoidon aikana. Saman mekaniikan avulla voi kärjen lukita haluttuun työskentelykulmaan.



1. Kärki perusasennossa



2. Vedä kärkeä ulospäin: kärki pitenee 0,5 cm.



3. Vedä kärkiosaa lisää ulospäin: kärki pitenee 1 cm perusasennosta, nyt kärki on pisimmillään. Älä vedä kärkiosaa enempää.

## KÄYTÖN ALOITUS

Poista ErgoFinger® imukärjen letkuosa ja runko tuotepusseista ja valmistaudu kiinnittämään ne toisiinsa.

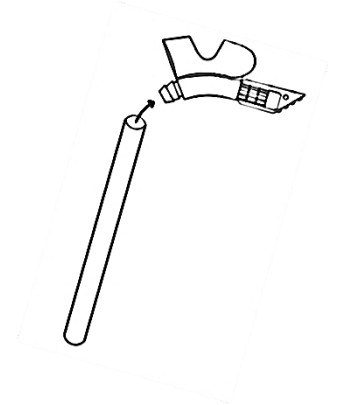
## TUOTTEEN TARKASTUS ENNEN KÄYTTÖÄ

Ennen kuin otat tuotteen käyttöön, tarkasta silmämääräisesti että ErgoFinger® imukärjen osat ovat kiinni toisissaan ja ettei tuotteessa ole teräviä reunoja tai purseita.

## LETKUOSAN KIINNITYS RUNKOON

On tärkeää, että runko ja letku kiinnitetään vasta juuri ennen toimenpiteen alkamista. Tällä varmistetaan, että letku ei irtoa sormi-osasta toimenpiteen aikana. Letkuja ei siis suositella kiinnitettäväksi sormi-osiin valmiiksi.

Letku kiinnitetään sormi-osaan niin, että letkua varoen kierretään ja työnnetään samanaikaisesti niin kauan, kunnes letku on aivan kiinni sormi-osassa.



## VAATIMUKSET IMULAITTEISTOLLE

Liitä ErgoFinger® hammashoitoyksiköstä lähtevän imuletkun päässä olevaan SUORAAN väliholkkiin. Kierrä imukärki syväälle väliholkkiin sovitinkappaleeseen. ErgoFinger® imukärki on suunniteltu käytettäväksi suorassa väliholkissa. Huomioithan, että ErgoFinger® imukärki EI toimi nivelväliholkissa.

## SÄILYTYSOHJEET

Säilytä ErgoFinger® imukärki pakkauksessaan, huoneen lämmössä ja – kosteudessa, auringonvalolta suojattuna.

## TUOTTEEN HÄVITTÄMINEN

ErgoFinger® imukärki lajitellaan sekajätteeseen. Imukärjen materiaali on terveydenhoitoalan tarvikkeisiin soveltuvaa PVC-muovia. Materiaali ei sisällä lyijyä, kadmiumia, ftalaatteja yms. Imukärjen viimeinen käyttöpäivämäärä on ilmoitettu pakkauksessa. Älä käytä tuotetta viimeisen käyttöpäivämäärän jälkeen.



## TEKNISET TIEDOT

ErgoFinger® imukärki on CE I-tuoteluokan lääkinnällinen laite ja se on suunniteltu ja valmistettu direktiivin 93/42/ETY vaatimusten mukaisesti Suomessa.

ÄLÄ KOSKAAN JÄTÄ IMUKÄRKEÄ POTILAAN SUUHUN ILMAN VALVONTAA.



ERGOFINGER® IMUKÄRKI ON KERTAKÄYTTÖINEN. ÄLÄ KÄYTÄ TUOTETTA UUELLEEN.

VALMISTAJA EI VASTAA TUOTTEEN VÄÄRINKÄYTYSTÄ AIHEUTUVISTA SEURAAMUKSISTA.

VALMISTAJA: ErgoMedi Oy, Suomi

**ergo**medi

CE