

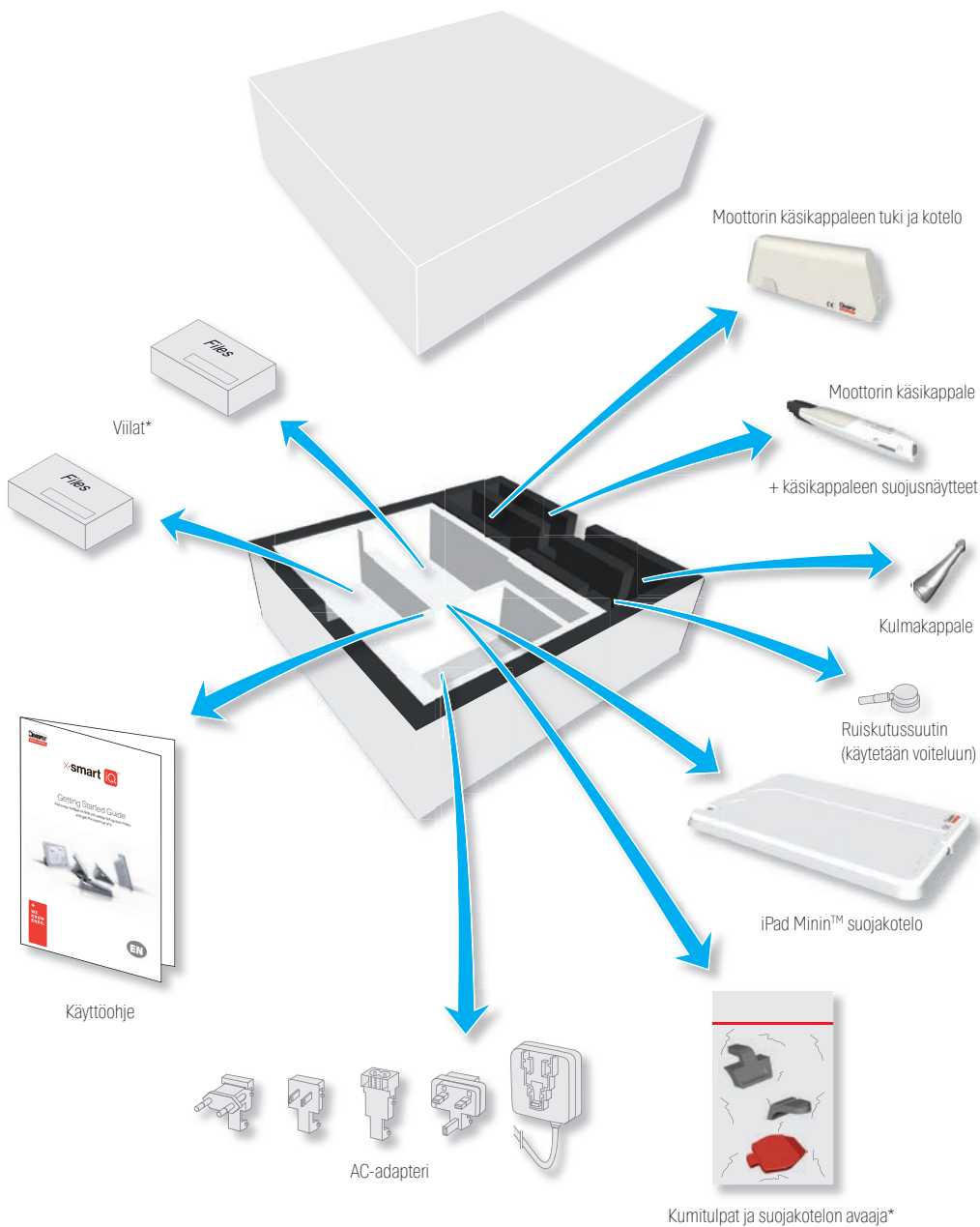
X·smart iQ™

Käyttöohje

Muutaman kuvan avulla voit ottaa moottorin käyttöön helposti ja saada siitä mahdollisimman suuren hyödyn.



1 Pakkauksen sisältö



* Sarjasta riippuen

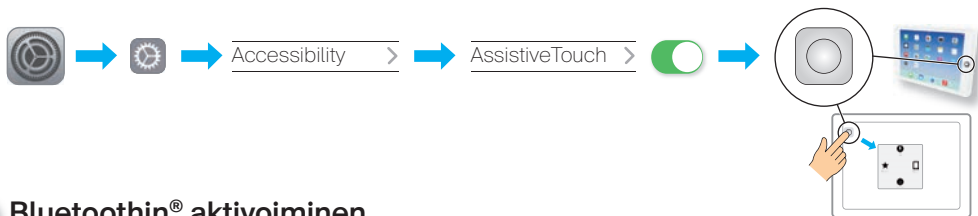
2 iPadin® asetukset



Seuraavat vaiheet on suoritettava ennen iPadin® asettamista suojakoteloon.

A AssistiveTouch-ominaisuuden aktivoiminen

AssistiveTouch-ominaisuuden avulla voit käyttää iPadin® Home-painiketta, kun sitä ei voi muutoin käyttää laitteen ollessa suojakotelossa.



B Bluetoothin® aktivoiminen

Moottorin käsikappaleen ja sovelluksen välinen yhteys toimii Bluetoothin® avulla.



C Wi-Fin aktivoiminen

Wi-Fiä tarvitaan sovelluksen lataamiseen App Storesta®.



Valitse Wi-Fi-verkko ja muodosta yhteys iPadiin® kirjoittamalla salasanasasi.

D Äänenvoimakkuuden säätäminen enimmäistasolle



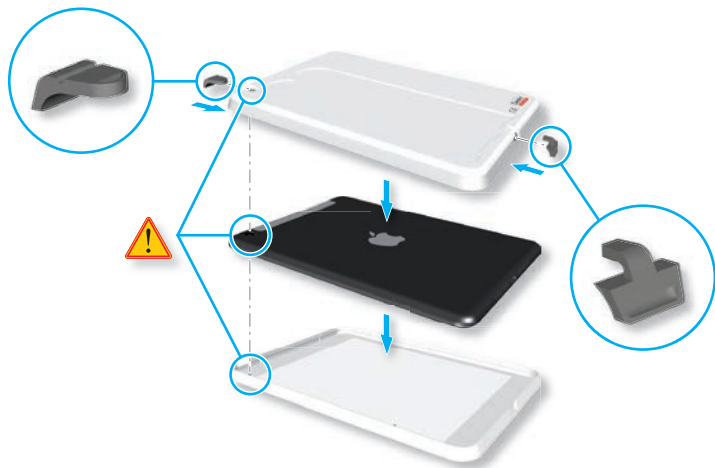
E Sovelluksen lataaminen App Storesta®



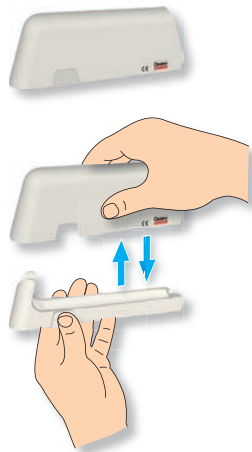
Jos sinulla ei vielä ole Apple ID -tunnusta, toimi verkkosivulla <http://www.apple.com/support/appleid/> olevien ohjeiden mukaan.

3 Laitteiston asennus

- A** Laita iPad® suojakoteloon ja aseta kumitulpat kameraan ja latausporttiin.



- B** Irrota moottorin käsikappaleen suojus moottorin käsikappaleen tuesta.



- C** Aseta moottorin käsikappaleen kotelo suojakotelon pidikkeeksi*.



Lataa moottorin käsikappale ensimmäistä käyttökertaa varten täyteen (~ 6 tuntia) akun käyttöön optimoimiseksi.

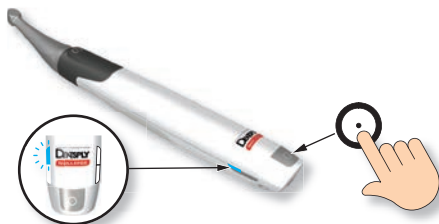
* iPadin® suojakotelo ja moottorin käsikappaleen suojus muodostavat staattisia magneettikenttiä.

4 Moottorin käsikappaleen yhdistäminen sovellukseen

- A** Kun moottorin käsikappale on ladattu täyteen:
Avaa sovellus.



- B** Aktivoi moottorin käsikappale painamalla monitoimipainiketta kerran.
Aktivoi Bluetooth® painamalla painiketta toisen kerran ja varmista, että Bluetooth®-yhteyden sininen LED-valo vilkkuu.



- C** Odota muutama sekunti, kunnes sovellus havaitsee moottorin käsikappaleen.



- D** Tarkasta moottorin käsikappaleen sarjanumero ja valitse vastaava numero iPadin® näytöltä.



- E** Kun moottorin käsikappale on yhdistetty, kuvake vaihtuu ja Bluetooth®-yhteyden sininen LED-valo muuttuu vilkkuvasta jatkuvasti palavaksi.



- F** Valitse Stand-alone-tila ensimmäistä käyttökertaa varten. Lisätietoja on kohdassa 6 Moottorin käsikappaleen käyttö.

5

Sovelluksen käyttö

Home-

Siirtyminen käyttäjäprofiiliin ja ulos kirjautuminen

Hoitoraporttien lukeminen ja muokkaaminen

iPadin® ja moottorin käsikappaleen välinen Bluetooth®-yhteys (signaalin voimakkuus)

Moottorin käsikappaleen akun lataustila

Hoidon aloittaminen

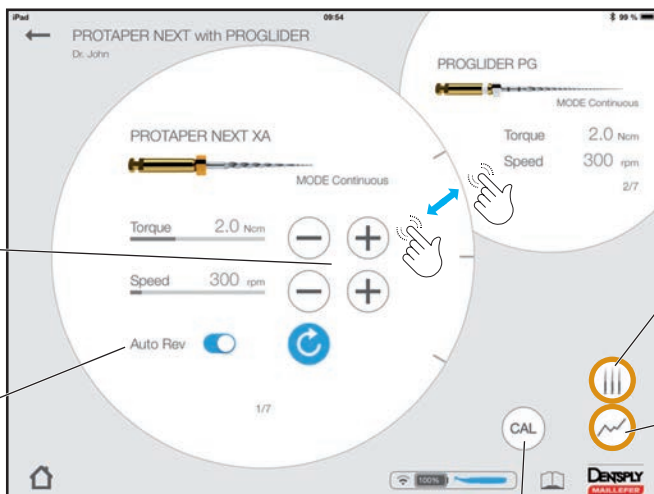
Momentin ja nopeuden parametrien säätäminen

Automaattisen suunnanvaihdon ottaminen käyttöön tai poistaminen käytöstä

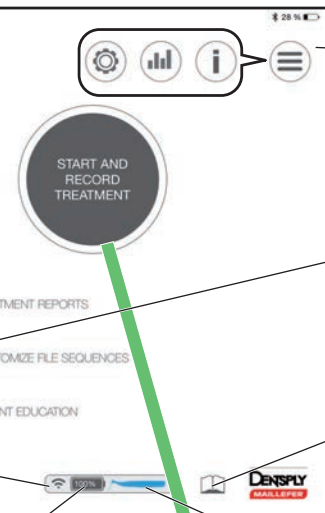
Valitse viila-järjestys (tai viila-järjestelmä)

Viilaan käytetyn momentin tarkastaminen

Moottorin käsikappaleen kalibrointi



Näyttö



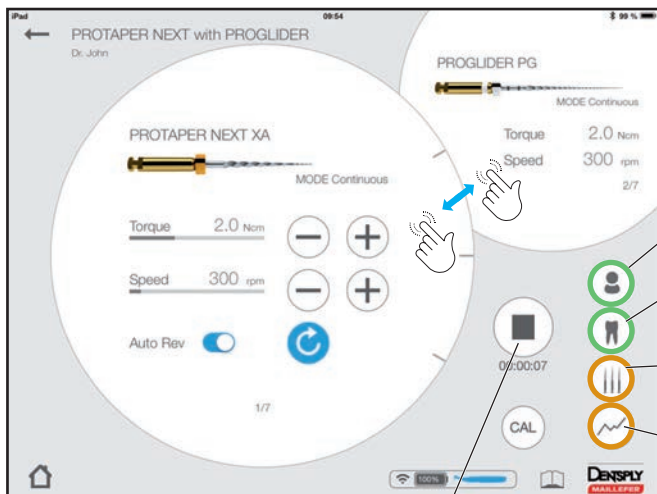
Siirtyminen kohtiin Parameters (äänenvoimakkuus, kieli jne.), Statistics ja Information

Katso lisätietoja viilakirjastosta ja luo viilajärjestys tai muokkaa sitä

Dynaamiset käyttöohjeet

Siirtyminen Stand-alone-tilan valintaan (ks. seuraava sivu)

Hoidon aloittaminen ja tallentaminen



A Potilaan luominen tai valitseminen

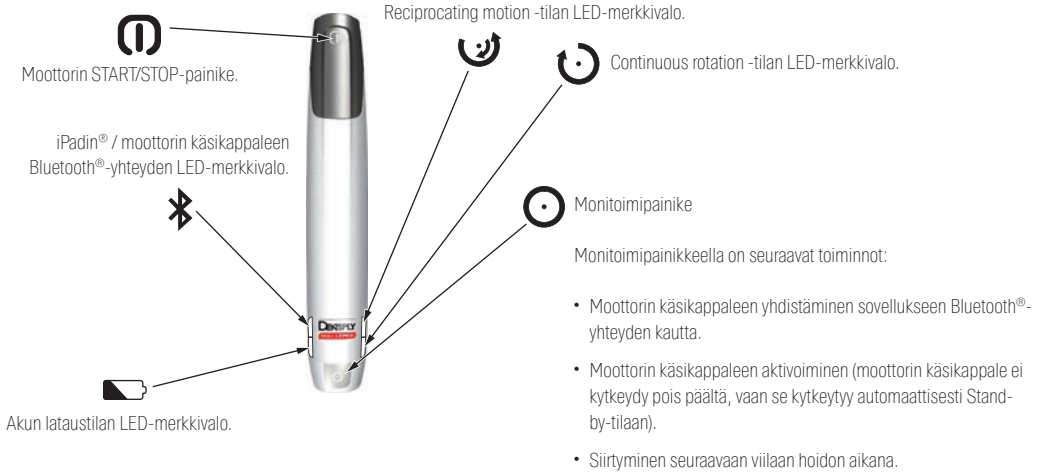
B Hoitotietojen syöttäminen (muistiinpanot, työpituudet, viimeksi käytetty viila, obturaatiomenetelmä)

C Valitse haluamasi viilajärjestys (tai viilajärjestelmä)

D Viilaan käytetyn momentin tarkastaminen

E Hoidon tallennuksen lopettaminen ja PDF-raportin lähettäminen sähköpostitse

6 Moottorin käsikappaleen käyttö



Stand-alone-tila

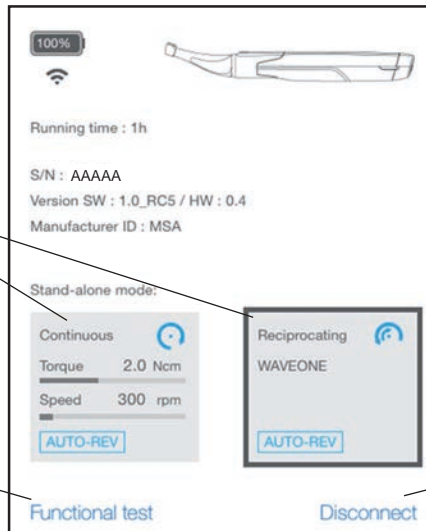
Stand-alone-tilan avulla voit työskennellä tarvittaessa ilman iPadiä®.

Kun yhteys on muodostettu ensimmäisen kerran ja jos kytket moottorin käsikappaleen päälle yhdistämättä sitä iPadiin®, se toimii Stand-alone-tilan asetuksilla.

Stand-alone-tilan asettaminen

A Napsauta sovelluksessa kuvaketta

B Valitse Continuous- tai Reciprocating-tila.




Ohjeet moottorin käsikappaleen vikojen tunnistamiseen ja tilan tarkastamiseen

Irrota moottorin käsikappale


7 Käytön jälkeen

Moottorin käsikappaleen säilyttäminen ja lataaminen

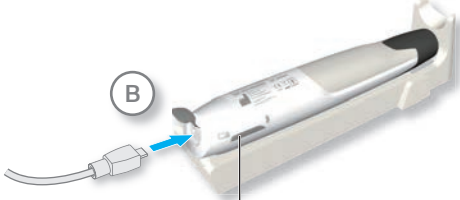
A



Latausaika: 6 tuntia
Käyttöaika: 16 hoitokertaa

 Moottorin käsikappale on ladattava täyteen ensimmäisellä latauskerralla.

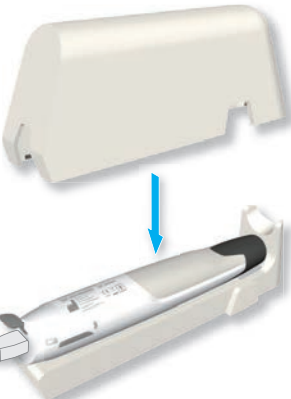
B



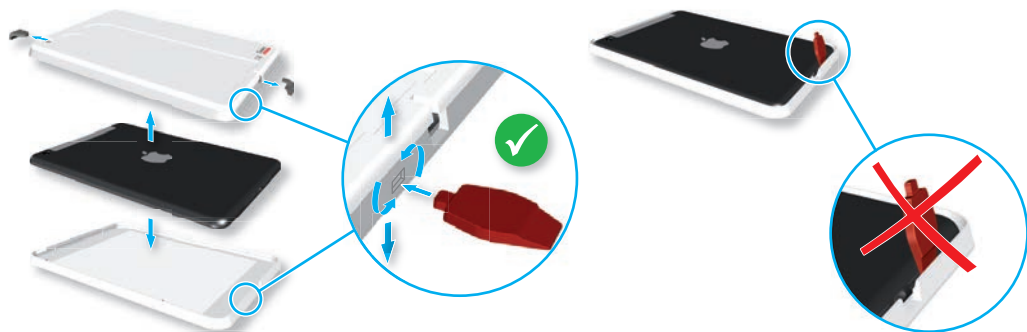
Vihreä valo palaa: Ladattu.
Vihreä valo vilkkuu: Laitetta ladataan.

Punainen valo palaa: Akun lataustila on heikko.
Punainen valo vilkkuu: Akku on lähes tyhjä.

C



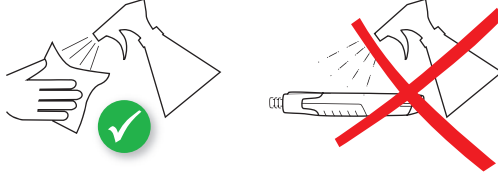
iPadin[®] poistaminen suojakotelosta



Esipuhe

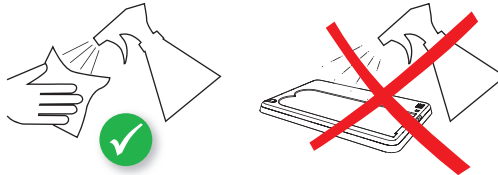
Suorita desinfiointi-, sterilointi- ja puhdistustoimenpiteet tarkasti käyttöohjeessa olevien ohjeiden mukaisesti.

Moottorin käsikappale






Käytä moottorin käsikappaletta vain kertakäyttöisen suojuksen kanssa (viite A10580000000 X-SMART iQ käsikappaleen suojuksset).

iPadin® suojakotelo



Yleiset suositukset

-  Älä käytä klooripitoisia puhdistusaineita.
-  Älä käytä valkaisevia tai klooripitoisia desinfiointiaineita.
-  Käytä vain desinfiointiliuosta, jonka teho on hyväksytty (VAH/DGHM-luettelo, CE-merkintä, FDA:n ja Health Canadan hyväksyntä). Käytä desinfiointiliuosta valmistajan toimittaman käyttöohjeen mukaisesti.

9 Vinkejä

Monitoimipainike

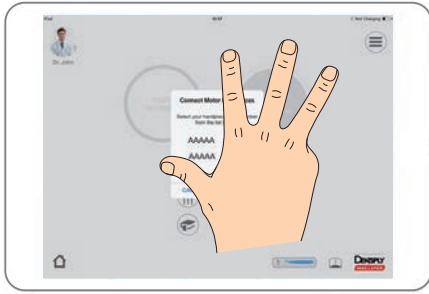
- Voit siirtyä seuraavaan viilaan painamalla monitoimipainiketta.



- Voit nolata moottorin käsikappaleen painamalla monitoimipainiketta 10 sekunnin ajan.

Sovelluksen sulkeminen

Sulje sovellus ja palaa aloitusnäyttöön nipistämällä 4 tai 5 sormeä yhteen tai käyttämällä virtuaalista Home-painiketta. Lisätietoja on kohdassa 2 iPadin® asetukset.



10 Lisätiedot



Tämä asiakirja ei korvaa käyttöohjetta. Lue käyttöohje huolellisesti. Päiset käyttöohjeeseen milta tahansa sovelluksen sivulta painamalla kuvaketta . Käyttöohje on myös sivustolla www.dentsplymaillefer.com.

Jos haluat käyttöohjeesta painetun version, lähetämme sen sinulle mielellämme (maksutta 7 kalenteripäivän kuluessa mihin tahansa osoitteeseen EU:n sisällä). Voit jättää tilauksen helposti lähettämällä sitä koskevan pyynnön osoitteeseen info@dentsplymaillefer.com.

Lisätietoa (opetusvideoita, vinkkejä, usein kysytyjä kysymyksiä) on osoitteessa www.dentsplymaillefer.com.

Jos tarvitset teknistä tukea, ota yhteyttä myyntiedustajaan.



Tarkasta päivitykset säännöllisesti App Storesta®.



Tarkasta sovelluksen yhteensopivuus kohdasta aina ennen iOS:n päivittämistä iPad®-laitteeseen.

+
**WE
KNOW
ENDO.**



CE
0459

MAILLEFER INSTRUMENTS HOLDING SÀRL
CHEMIN DU VERGER 3
CH-1338 BALLAIGUES
SVEITSI

www.dentsplymaillefer.com