

HOITO- SUOSITUKSIA

"I FEEL
GOOD"



GUIDED
BIOFILM
THERAPY®

EMS 
MAKE ME SMILE.

TÄMÄN ASIAKIRJAN TARKOITUS

01 DIAGNOSOI	10
02 NÄYTÄ	16
03 MOTIVOI	18
04 AIRFLOW®	20
05 PERIOFLOW®	30
06 PIEZON®	34
07 TARKASTA	38
08 KUTSU JÄLKITARKASTUKSEEN	40

- Tämän asiakirjan tarkoituksena on tiedottaa AIRFLOW® Prophylaxis Master- (viitenro FT-229) ja AIRFLOW® One (viitenro FT-230) -laitteiden käyttäjille yleisistä varotoimista ja hoitosuosituksista biofilmin, värjäymien ja hammaskiven poistamiseksi luonnollisista hampaista, proteettisista rakenteista ja implanteista.
- AIRFLOW®, PERIOFLOW®- ja PIEZON®-työvaiheiden oikea jaksotus yleiseen protokollaan mahdollistaa optimaalisen tehokkuuden, mukavuuden ja turvallisuuden. Tätä varten suosituksemme on tiivistetty ohjatuksi biofilmihoidoksi (GBT, englanniksi Guided Biofilm Therapy), joka noudattaa Euroopan hammaslääkäriliiton (EFP, European Federation of Periodontology) suosituksia plakin mekaaniseksi poistamiseksi ammattimaisesti (PMPR) ja suuhygieniää koskevia ohjeita (OHI) kotihoidossa.
- Kolmessa kaikkiaan kahdeksasta vaiheesta selvitetään, miten teknologioitamme käytetään erikseen. Muissa vaiheissa selvitetään, miten biofilmin ja hammaskiven poisto valmistellaan, diagnosoidaan, tarkastetaan ja suoritetaan.

- Hoitosuositukset ja laitteiden käyttöohjeet toimitetaan sähköisessä muodossa, ja ne ovat osa tuoteasiakirjoja. Voit halutessasi pyytää ne yksinä maksuttomina paperikappaleina verkkosivustoltamme, puhelimitse tai kirjallisesti. Toimitus kestää 7 päivää.
- Hoitosuositukset (asiakirjasarja FB-648) ja laitteen käyttöohjeet ovat ladattavissa PDF-tiedostomuodossa osoitteesta [ems-instruction.com](https://www.ems-instruction.com) tuote-/avainkoodeilla FT-229 (AIRFLOW® Prophylaxis Master) ja FT-230 (AIRFLOW® One). Käyttöön tarvitaan PDF-lukuohjelma, joka voidaan tarvittaessa ladata samalta sivustolta.
- On ehdottoman tärkeää lukea ja ymmärtää ensin kaikki käyttöohjeet ennen laitteen ja siihen kuuluvien lisävarusteiden käyttöä. Hoitosuositukset ovat erottamaton osa laitteen käyttöohjeita, ja nämä asiakirjat siis täydentävät toisiaan.
- Suosittelemme, että vieraillet verkkosivustollamme säännöllisesti lukemassa ja/

tai lataamassa oman laitteesi asiakirjojen uusimman version osoitteesta [ems-instruction.com](https://www.ems-instruction.com)

► Ota yhteyttä EMS:n tekniseen tukeen tai paikalliseen EMS-edustajaasi, jos tarvitset lisätietoa ja tuetutukea.

► Pidä nämä asiakirjat aina saatavilla.

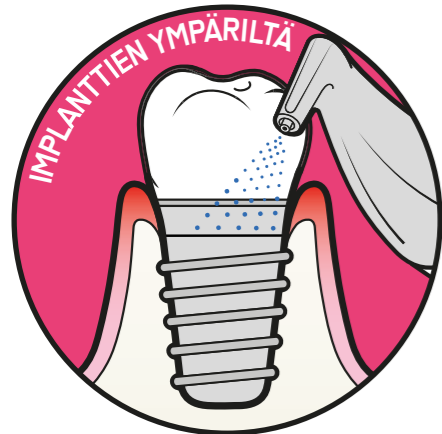
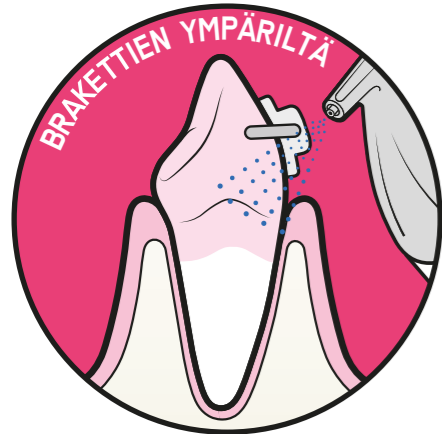
⚠ Lue aina ensin käytössäsi olevan nimenomaisen laitteen käyttöohjeet ja selvitä niistä käyttötarkoitus, käyttäjä, potilaskanta, vasta-aiheet, yleiset varotoimet ja yhteensopivuus. Erityisiä laitekohtaisia rajoituksia ja poikkeuksia voi esiintyä.

- ⚠ YLEINEN VAROITUS
- ! PAKOLLINEN TOIMENPIDE
- 🔄 KÄYTÄ HENGITYSSUOJAINTA
- 🛡️ KÄYTÄ SUOJALASEJA
- 🧼 PESE KÄDET
- 🧼 KÄYTÄ SUOJAKÄSINEITÄ
- 🚫 ÄLÄ JUO KAHVIA
- 🚫 ÄLÄ TUPAKOI
- 🚫 ÄLÄ JUO VÄRILLISIÄ JUOMIA

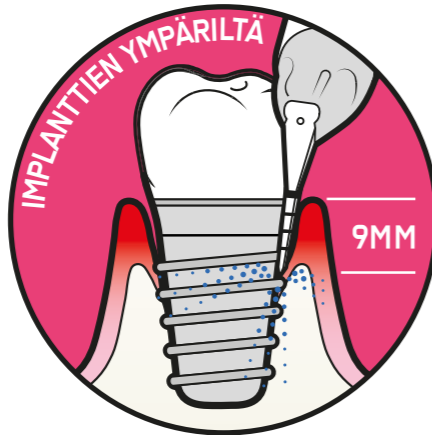
- 📖 🌐 KÄYTTÖOHJEET SÄHKÖISESSÄ MUODOSSA
- 📖 LUE KÄYTTÖOHJEET
- 🚫 ÄLÄ TEE NÄIN / EI YHTEENSOPIVA
- ✅ SALLITTU / YHTEENSOPIVA
- 🕒 AIKASUOSITUKSIA
- 💧 VEDEN VIRTAUSTASO
- 📶 TEHOTASO
- 🏭 VALMISTAJA
- CE 0121 LÄÄKINNÄLLISEN LAITTEEN CE-MERKINTÄ JA ASIANOMAISEN ILMOITETUN LAITOKSEN NUMERO

GBT-KÄYTTÖSOVELLUKSET

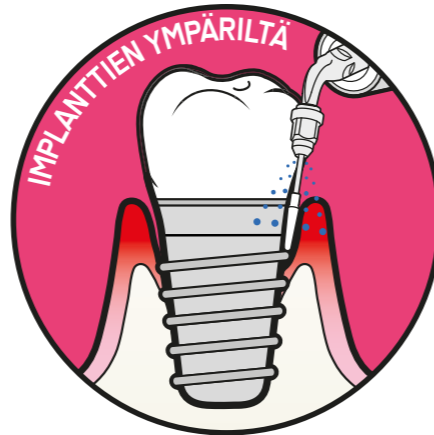
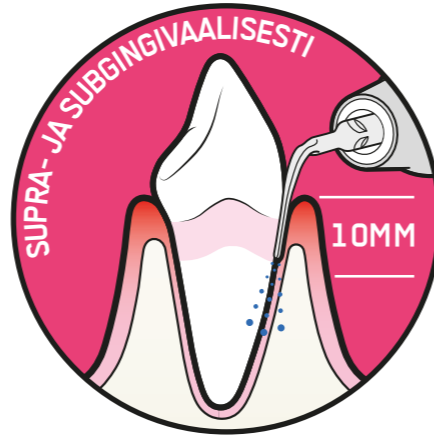
► AIRFLOW®



PERIOFLOW®



PIEZON®



GBT ON PELIN KÄÄNTÄJÄ

- ERITTÄIN ENNALTAEHKÄISEVA,
- MAHDOLLISIMAN VÄHÄN INVASIIVINEN,
- PAIN-FREE* (KIVUTON),
- HELLÄVARAINEN JA TURVALLINEN



*Tässä asiakirjassa käytetyn, kivuttomuuteen viittaavan NO PAIN -käsitteen edellytyksenä on käyttö EMS:n ohjeiden ja/tai Swiss Dental Academyn koulutuksen mukaisesti.

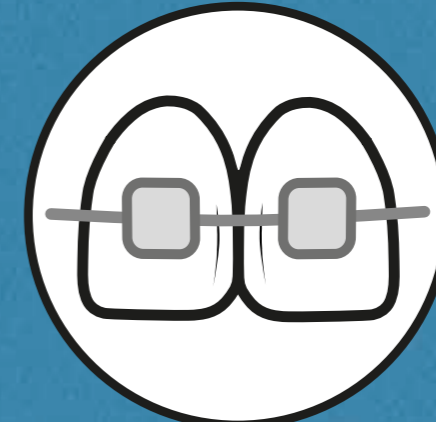
ENNALTA EHKÄISY, YLLÄPITO JA HOITO BIOFILMIN, VÄRJÄYMIEN JA HAMMASKIVEN POISTAMISEKSI LUONNOLLISISTA HAMPAISTA, PROTEETTISISTA RAKENTEISTA JA IMPLANTEISTA.



► GBT TOIMII KAIKKIIN DENTAL PRACTITIONERS.



YLEINEN
HAMMASHOITO



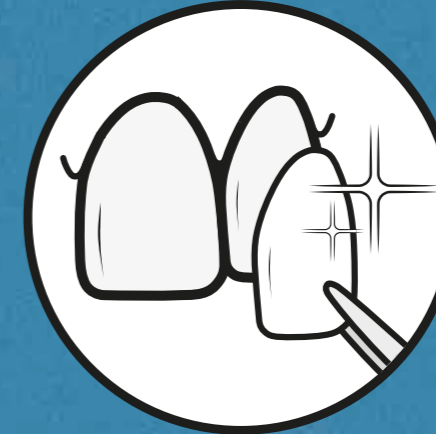
ORTODONTIA



IMPLANTOLOGIA



LASTEN
HAMMASHOITO



ESTEETTINEN
HAMMASHOITO



PARODONTOLOGIA



GERODONTOLOGIA



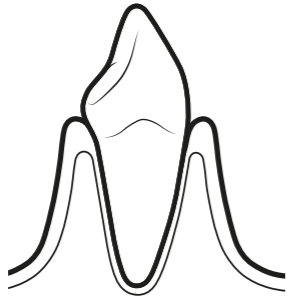
ENDODONTIA



SUUKIRURGIA

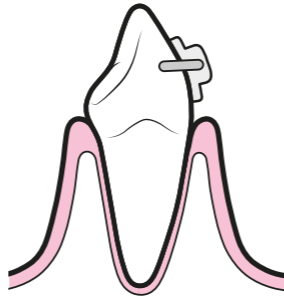
PELASTA HAMMAS

SÄILYTTÄÄ TERVEET HAMPAAT



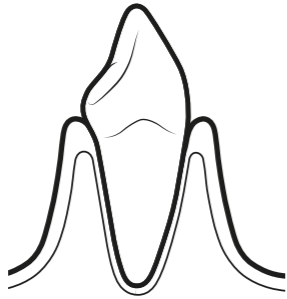
► GBT minimoi voiman ja käsityön käytön. AIRFLOW® on minimaalisesti invasiivinen kaikentyypisissä hampaiden kudoksissa: dentiinille, sementille, kiilteelle sekä ikenille. Minimaalinen hankaus mahdollisimman mukavaan: GBT ehkäisee kariesta ja ientulehdusta lapsilla ja aikuisilla.

ANTAA YLLÄPITOHOITOA OIKOMISPOTILAILLE



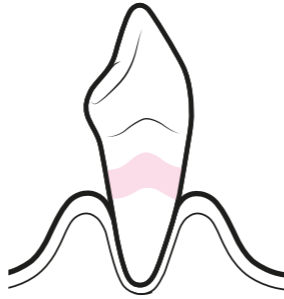
► Oikomiskojeet lisäävät biofilmin kasvua alueilla, joihin ei päästä käsiksi päivittäisellä harjauksella eikä perinteisellä hammashoidolla. Biofilmi aiheuttaa lankoihin hankausta, ientulehdusta ja kariesta. AIRFLOW® ja PLUS-jauhe poistavat biofilmin ja yltävät kriittisille alueille, minkä lisäksi ne ovat turvallisia ja tehokkaita hampaille ja kiinnikkeille. Ne ennaltaehkäisevät kariesta ja hyperplasiaa.

EHKÄISTÄ KARIESTA



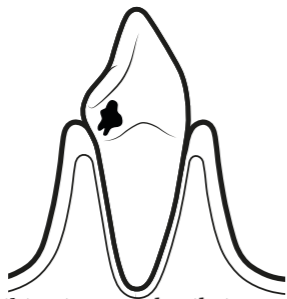
► Biofilmi ei aina ole paljain silmin nähtävissä. Biofilmin paljastaminen poistaa kaiken sen. GBT ehkäisee kariesta ja ientulehdusta lapsilla ja aikuisilla. Ei biofilmiä = Ei kariesta.

HOITAA IENTEN VETÄYTYMISTÄ



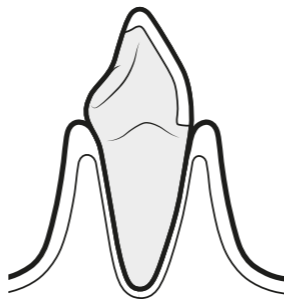
► Irrota näkyväksi tehty biofilmi hammasluusta AIRFLOW® PLUS-jauheella ja keskeytä, kun väri on normalisoitunut. GBT on menetelmä, jolla varmistetaan mahdollisimman vähän invasiivinen hoito pelkällä silmämääräisellä tarkastuksella. AIRFLOW® PLUS-jauhe ja lämmitetty vesi takaavat maksimaalisen mukavuuden ja minimaalisen herkistymisen.

HAVAITA KARIES VARHAISVAIHEESSA



► Kariesta kehittyy usein alueille, joihin ei päästä käsiksi kumikupein eikä harjoin, kuten hammasväleihin, syvennyksiin ja fissuuroihin. AIRFLOW® puhdistaa ne kaikki. Lopputarkastuksessa puhtailta pinoilta saadaan totuudenmukainen ja tarkka havainto varhaisesta karieksesta. Lisäksi fluori pääsee helpommin vaikuttamaan puhtaaseen hampaaseen.

SUOJAA ESTEETTISIÄ PROTEETTISIA RAKENTEITA

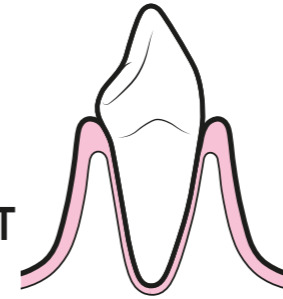


► Ienten vetäytyminen on kriittinen ongelma esteettisissä proteettisissa hoidoissa. Sen välttämiseksi biofilmi on poistettava säännöllisesti. GBT suojaaa hymyäsi irrottamalla biofilmin tehokkaasti mutta hellävaraisesti proteettisten rakenteiden reunoilta. GBT suojaaa värjäymiltä ja värinmuutoksilta.

PELASTA IMPLANTTI

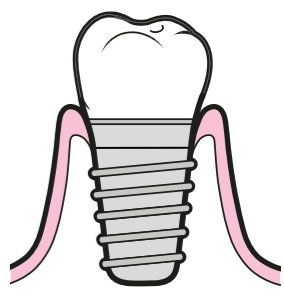


PITÄÄ PEHMYTKUDOKSET TERVEINÄ



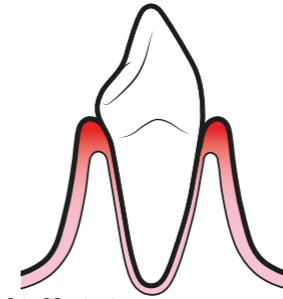
► GBT:n 04 AIRFLOW® poistaa biofilmin mahdollisimman vähän invasiivisesti. AIRFLOW® PLUS-jauhe on todettu hellävaraiseksi ikenille ja muille pehmytkudoksille, joita pyörivät ja käsi-instrumentit voivat vahingoittaa.

SUOJAA IMPLANTTIA



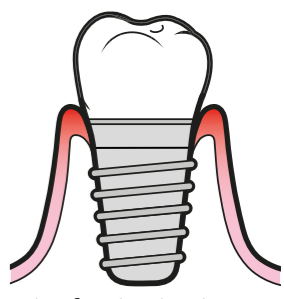
► GBT:n eri vaiheet muodostavat mahdollisimman vähän invasiivisen menetelmän implantin pintojen suojaamiseksi. 04 AIRFLOW® ja 05 PERIOFLOW® PLUS-jauheella ovat hellävaraisia implantin pinoille, joita metalli-instrumentit voivat naarmuttaa.

HOITAA IENTULEHDUSTA



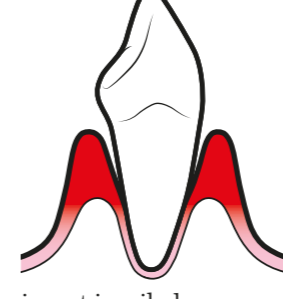
► AIRFLOW® PLUS-jauhe poistaa biofilmin ja tuoreen hammaskiven helposti ja turvallisesti koronaalisilta pinoilta ja sulkuksesta. Kipua aiheuttamaton PIEZON® PS NO PAIN -instrumentti poistaa jäljelle jääneen hammaskiven mahdollisimman vähän invasiivisesti.

HOITAA MUKOSIITTIA



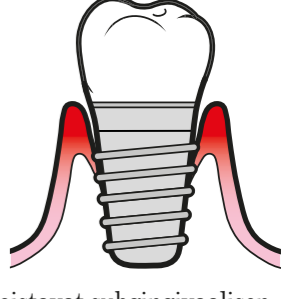
► AIRFLOW® ja PLUS-jauhe yltävät implantin pintojen pienimpiinkin karheuksiin ja puhdistavat ne. Näin biofilmi irtoaa optimaalisesti ja implanttia ympäröiviä kudoksia varjellen. GBT on huipputekniikkaa edustava lähestymistapa implanttien ylläpitoon.

HOITAA PERIODONTIITTIA



► PERIOFLOW® ja PLUS-jauhe suojaavat juurikalvon sementtiä ylläpitoajan aikana. Se poistaa jäljelle jääneen subgingivaalisen biofilmin tehokkaasti syvistä ientaskuista. Kipua aiheuttamaton PIEZON® PS NO PAIN -instrumentti poistaa jäljelle jääneen hammaskiven mahdollisimman vähän invasiivisesti. Lopputarkastuksessa varmistetaan, ettei hammaskiveä ole jäänyt.

HOITAA PERI- IMPLANTIITTIA



► PERIOFLOW® ja PLUS-jauhe poistavat subgingivaalisen biofilmin, ja samalla peri-implanttikudoksen verenvuoto on ennennäkemättömän vähäistä. PIEZON® PI -instrumentti irrottaa ruuviin jääneen hammaskiven implantin pintaa suojaten.

GBT:N 8 VAIHETTA



08 JÄLKITARKASTUS

TERVE POTILAS = TYYTYVÄINEN POTILAS

- Suunnittele tarkastusväli riskinarvioinnin perusteella
- Kysy potilaaltasi, pitikö hän tästä hoidosta

07 TARKASTA

PALAUTA HYMY POTILAALLES!

- Lopputarkasta jäljelle jääneen biofilmin havaitsemiseksi
- Varmista hammaskiven täydellinen poisto
 - Diagnosoi karies oikein
 - Suojaa fluorilla

06 PIEZON®

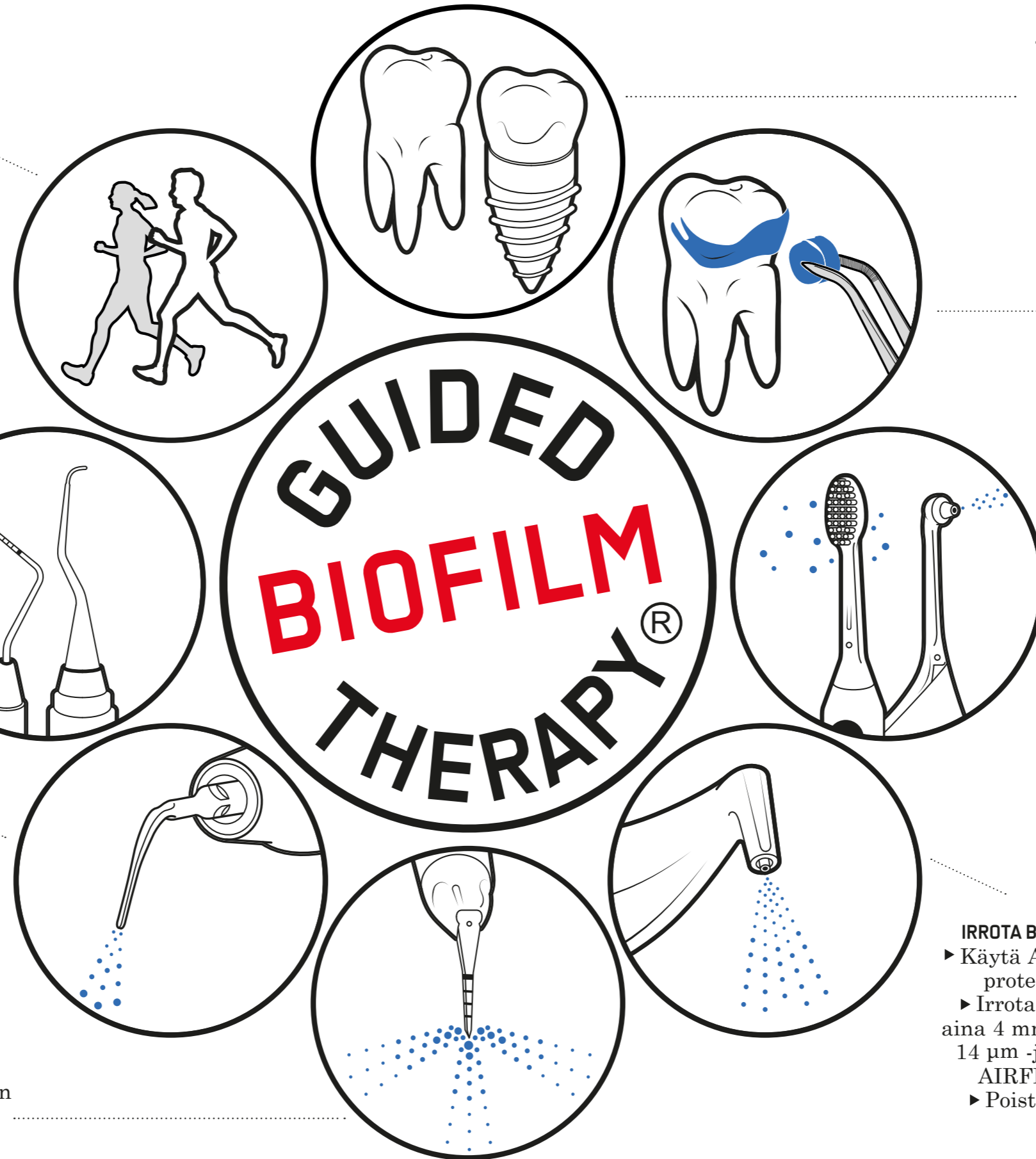
POISTA JÄLJELLE JÄÄNYT HAMMASKIVI

- Käytä mahdollisimman vähän invasiivista EMS PS -instrumenttia supra- ja subgingivaalisesti enintään 10 mm syvyyteen.
- Puhdista yli 10 mm taskut kyreteillä
- Käytä EMS PI -instrumenttia implanttien ja proteettisten rakenteiden ympärillä

05 PERIOFLOW®

POISTA BIOFILMI 4-9 MM TASKUISTA

- Käytä AIRFLOW® PLUS-jauhetta luonnollisten hampaiden syviin taskuihin, furkaatioihin ja implantteihin ► Käytä syvyysasteikolla varustettua PERIOFLOW®-kärkeä



01 DIAGNOSOI

TARKASTA KOETTELEMALLA JA SEULO JOKAINEN KLIININEN TAPAUS

- Terveet hampaat, karies, ientulehdus, periodontiitti
- Terveet implantit, mukosiitti, peri-implantiitti
 - Aloita huuhtelemalla BacterX® Pro-suuveidellä

02 NÄYTÄ

TEE BIOFILMI NÄKYVÄKSI

- Näytä potilaalle biofilmi ja ongelmakohdat
- Väri ohjaa biofilmin poistoa
- Kun biofilmi on irrotettu, hammaskivi on helpompi havaita

03 MOTIVOI

LISÄÄ TIETOISUUTTA JA OPETA

- Korosta ennaltaehkäisyä
- Opasta potilaitasi suuhygieniassa
 - Suosittele Sonicare-hammasharjoja ja hammasväliharjoja tai Airfloss Ultraa

04 AIRFLOW®

IRROTA BIOFILMI, VÄRJÄYMÄT JA TUORE HAMMASKIVI

- Käytä AIRFLOW®-ta luonnollisille hampaille, proteettisille rakenteille ja implanteille
- Irrota biofilmi supra- ja subgingivaalisesti aina 4 mm syvyyteen saakka AIRFLOW® PLUS 14 µm -jauheella ► Poista kiilteen värjäymät AIRFLOW® CLASSIC Comfort jauheella.
- Poista biofilmi myös ikenistä, kielestä ja kitalaesta

01 DIAGNOSOI

Esitietojen läpikäynti ja sitä seuraava potilaan tutkiminen tarjoavat tilaisuuden:

- ▶ Viestiä potilaalle ammattimaisen hammashoidon ja kotihoidon tärkeästä täydentävyydestä.
- ▶ Tarkistaa potilaan mahdolliset kontraindikaatiot tuotteillemme AIRFLOW®, PERIOFLOW® ja PIEZON®.
- ▶ Diagnosoida pehmytkudokset ja mukauttaa biofilmin irrotustekniikat potilaskohtaisesti.

TAUSTATIEDOT

- ▶ Katso seuraavalla sivuulla olevaa kariesriskin arviointitaulukkoa. Voit täyttää taulukon potilaasi kanssa yhdessä. Samalla kiinnität hänen huomiotaan yleisiin kariesta ehkäiseviin seikkoihin.
- ▶ Taulukko on Maailman hammaslääkärijärjestön FDI:n kariesriskin ehkäisyä ja hallintaa koskevan valkoisen kirjan mukainen*.

* Nigel Pitts, Domenick Zéro / 2016.



Biofilmi 10 000-kertaisella suurennoksella. Kuva on otettu Sveitsin liittovaltion teknisessä korkeakoulussa

KARIEKSEN ENNALTAEHKÄISY



KARIESTA EDISTÄVÄT TEKIJÄT	KARIEKSELTA SUOJAAVAT TEKIJÄT
<p>KAIKKI</p> <ul style="list-style-type: none"> ▶ Nautittu sokeri □□ <ul style="list-style-type: none"> ☑ ≥ 4 ☑☑ ≥ 6 ▶ Aktiiviset vaaleat läikät vauriot/reiät/täytteet □□□ <ul style="list-style-type: none"> ☑ 1 x ☑☑ 2 x ☑☑☑ ≥ 3 x ▶ Suun terveyteen vaikuttavat lääkkeet □ Sokeria sisältävät lääkkeet, yskänlääkkeet jne. 	<p>KAIKKI</p> <ul style="list-style-type: none"> □□ ▶ Suuhygienian ja fluorihammastahnan käyttö <ul style="list-style-type: none"> ☑ 1 x päivässä ☑☑ 2 x päivässä □□□ ▶ Ammattimainen hammashoito <ul style="list-style-type: none"> ☑ 1 x vuodessa ☑☑ 2 x vuodessa ☑☑☑ 3 x vuodessa
<p>AIKUISET</p> <ul style="list-style-type: none"> ▶ Syljen määrä □□ <ul style="list-style-type: none"> ☑ Suun kuivuuden tunne (kserostomia) ☑☑ Suun kuivuus syljenerityksen vähennyttyä ▶ Verenvuotoa koeteltaessa □□ <ul style="list-style-type: none"> ☑ ≥ 10 % ☑☑ ≥ 50 % ▶ Paljastunut kaula-alue □□ <ul style="list-style-type: none"> ☑ ≥ 2 ☑☑ ≥ 5 ▶ Muut erityistekijät □ 	<p>AIKUISET</p> <ul style="list-style-type: none"> □□ ▶ Fluorisuuvesi / erityisvahva fluorihammastahna <ul style="list-style-type: none"> ☑ 1 x päivässä ☑☑ 2 x päivässä □□ ▶ Muut erityistoimet
<p>LAPSET</p> <ul style="list-style-type: none"> ▶ Tuore maahanmuuttaja □ Perheen heikko sosioekonominen asema ▶ Suuri plakkikuorma hampaissa □ ▶ Lisätoimet kotona □ ▶ > 6-vuotias: Oikomiskojeet □ ▶ < 6-vuotias: Yöllinen sokerinkäyttö □ Sokerivesi- tai muu makea vesipullo tai lastenhoitajien käyttö tarvittaessa 	<p>LAPSET</p> <ul style="list-style-type: none"> □ ▶ Muut erityistoimet
<p>YHTEENSÄ □□□□□□□□□□□□□□□□</p>	<p>□□□□□□□□□□</p>
<p>▶ Kariesriskiä alentavat toimet: Suosittele aina, kun punaisen määrä ylittää vihreän Ystävällisesti laatinut HLT Adrian Lussi</p>	

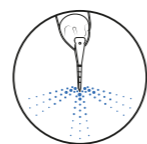
MUKAUTUS ERITYISTARPEISIIN:

⚠ Lue ensin kaikki kontraindikaatiot käyttöohjeista.

TÄRKEIMMÄT KONTRAINDIKAATIOT ON ESITETTY YHTEENVETONA ALLA:



AIRFLOW®



PERIOFLOW®



PIEZON®

Vakavat tai epävakaat ylähengitysteiden tulehdukset, krooninen bronkiitti tai astma.



Raskaana oleva ja imettävä potilas.



Vaikea tulehdus ja/tai osteonekroosi.



Sydämentahdistin, defibrillaattori tai implantoitu elektroninen laite.



EHDOTUS

Vähäsuolaista ruokavaliota noudattavat potilaat.



⊘ Käytä PLUS-jauhetta

Allergia makuaineelle.



⊘ Käytä PLUS-jauhetta tai Classic Neutral -jauhetta

Allergia ERYTRITOLIJAUHEELLE tai klooriheksidiinille.



✓ Käytä PERIO-jauhetta

Allergia GLYSIINIJAUHEELLE (Glycocoll)
Älä käytä PERIO-jauhetta.



✓ Käytä PLUS-jauhetta

⚠ Potilailla, jotka saavat bifosfonaattihoitoa, päätös AIRFLOW®- ja/tai PERIOFLOW®-laitteiden käytöstä kuuluu (hammas)lääkärille, joka arvioi tilanteen potilaan suun terveyden perusteella.

POTILAAN VALMISTELU:

ALOITA HUUHELEMALLA BACTERX® PRO¹-SUUVEDELLÄ

! Aloita omaksi ja potilaasi suojaksi huuhtelemalla potilaan suuta BacterX® Pro-suuvedellä 20–30 sekunnin ajan.



EMS BACTERX® PRO
0,1 % KLOORIHEKSIDIINI
0,08 % FLUORIA



KÄYTÄ SUOJALASEJA

⚠ Silmänsuojaus on pakollinen. On suositeltavaa poistaa potilaan silmälasit ja piilolasit. Huulten ja poskien suojaus (esim. OptraGate) suositellaan jotta potilaalla on mahdollisimman mukava olo ja saat hoitoalueen hyvin näkyviin. Muussa tapauksessa potilaan huulet on voideltava vaseliinilla.



Kuva: Omistaja HL Mathieu Deudon

HAMMASLÄÄKÄRIN VALMISTELU:

SUOJAA ITSESI SEURAAVIN TOIMENPITEIN:



KÄYTÄ
HENGITYSSUOJAINTA



KÄYTÄ
SUOJALASEJA



PESE
KÄDET



KÄYTÄ
SUOJAKÄSINEITÄ

Päätös AIRFLOW®- ja/tai PERIOFLOW®-laitteiden käytöstä tarttuvaa tautia sairastaville tai infektioriskipotilaille kuuluu (hammas)lääkärille, joka arvioi tilanteen tapaus- ja henkilökohtaisesti lääkärin suojaustason, potilaan riskinarvioinnin ja maakohtaisten säännösten perusteella.

⚠ Useimmissa hammashoidon menettelyissä syntyy aerosoleja, jotka ovat riskitekijä klinikon kontaminaatiolle. Varmista, että sinulla on voimassa olevat rokotukset.

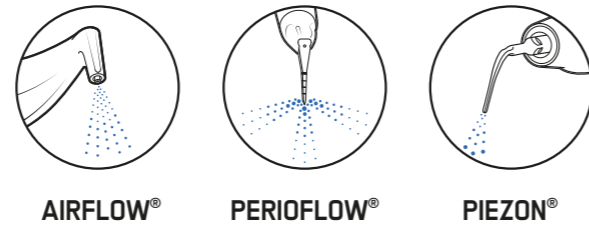
¹Mikäli saatavilla omassa maassasi.

DIAGNOSOI

ALKUHOITO

Alkuhoidossa AIRFLOW® ei välttämättä ole tehokkain keino akuutin tulehduksen ja yleistyneen vahvan hammaskiven yhteydessä. Näissä tapauksissa on suositeltavaa käyttää ensin PIEZON® PS- tai P-instrumenttia.

LUONNOLLISILLE HAMPAILLE



	AIRFLOW®	PERIOFLOW®	PIEZON®
<p>TERVE</p> <ul style="list-style-type: none"> ▶ TERVE IEN ▶ EI VERENVUOTOA IENTASKUMITTAUKSEN YHTEYDESSÄ 	✓	EI TARVITA	✓ PS-KÄRKI JOS HAMMASKIVEÄ
<p>IENTULEHDUS</p> <ul style="list-style-type: none"> ▶ MATALA TASKU ▶ EI LUUKATOA ▶ VERENVUOTOA IENTASKUMITTAUKSEN YHTEYDESSÄ 	✓ 4 mm	EI TARVITA	✓ PS-KÄRKI JOS HAMMASKIVEÄ
<p>PERIODONTIITTI</p> <ul style="list-style-type: none"> ▶ SYVÄ TASKU ▶ LUUKATOA ▶ VERENVUOTOA IENTASKUMITTAUKSEN YHTEYDESSÄ ▶ EI MÄRKÄVUOTOA 	✓ 4 mm	✓ 9 mm	✓ 10 mm PS-KÄRKI
<p>MÄRKÄVUOTOA</p> <ul style="list-style-type: none"> ▶ PERIODONTIITTI ▶ LUUKATOA ▶ VERENVUOTOA IENTASKUMITTAUKSEN YHTEYDESSÄ ▶ MÄRKÄVUOTOA 	✓ VAIN SUPRAG.	⊘	✓ 10 mm PS-KÄRKI

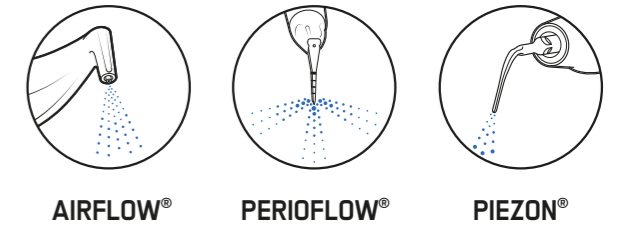
TARKASTA IENTASKUMITTAUKSELLA JA SEULO JOKAINEN KLIININEN TAPAUUS. TERVEET HAMPAAT, KARIES, IENTULEHDUS, PERIODONTIITTI. TERVEET IMPLANTIT, MUKOSIITTI, PERI-IMPLANTIITTI.



TASKUJEN MITTAUS JA SEULOMINEN

⚠ AIRFLOW®n ja PERIOFLOW®n käyttö subgingivaalisesti edellyttää, että potilaan pehmytkudos on hyvässä kunnossa ja ettei suussa ole märkää.

IMPLANTEILLE



	AIRFLOW®	PERIOFLOW®	PIEZON®
<p>TERVE</p> <ul style="list-style-type: none"> ▶ EI LUUKATOA ▶ TERVE IEN ▶ EI VERENVUOTOA IENTASKUMITTAUKSEN YHTEYDESSÄ ▶ EI MÄRKÄVUOTOA 	✓ 4 mm	✓ 9 mm	✓ PI-KÄRKI JOS HAMMASKIVEÄ
<p>MUKOSIITTI</p> <ul style="list-style-type: none"> ▶ EI LUUKATOA ▶ VERENVUOTOA IENTASKUMITTAUKSEN YHTEYDESSÄ ▶ EI MÄRKÄVUOTOA 	✓ 4 mm	✓ 9 mm	✓ PI-KÄRKI JOS HAMMASKIVEÄ
<p>PERI-IMPLANTIITTI</p> <ul style="list-style-type: none"> ▶ LUUKATOA ▶ VERENVUOTOA IENTASKUMITTAUKSEN YHTEYDESSÄ ▶ EI MÄRKÄVUOTOA 	✓ 4 mm	✓ 9 mm	✓ PI-KÄRKI JOS HAMMASKIVEÄ
<p>MÄRKIVÄ PERI-IMPLANTIITTI</p> <ul style="list-style-type: none"> ▶ LUUKATOA ▶ VERENVUOTOA IENTASKUMITTAUKSEN YHTEYDESSÄ ▶ MÄRKIMISTÄ 	✓ VAIN SUPRAG.	⊘	✓ PI-KÄRKI JOS HAMMASKIVEÄ

02 NÄYTÄ

- ▶ Värjäysainetta on levitettävä ienten yläpuolelle ja implanttien, proteettisten rakenteiden ja oikomiskojeiden ympärille.
- ▶ Biofilmin näkyväksi tekeminen on erittäin tärkeä vaihe GBT-menetelmässä.

MIKSI BIOFILMI ON TEHTÄVÄ NÄKYVÄKSI?

GBT-menetelmässä halutaan poistaa biofilmi 100-prosenttisesti. Kun biofilmi tulee näkyviin, sen poisto käy nopeammin ja tehokkaammin. Näet, mitä olet poistanut. Lisäksi se motivoi potilasta noudattamaan suuhygieniää koskevia ohjeita (OHI). Väri poissa = biofilmi poissa.



TEE BIOFILMI NÄKYVÄKSI.
VÄRI OHJAA BIOFILMIN POISTOA.
KUN BIOFILMI ON POISTETTU, HAMMASKIVI ON HELPOMPI HAVAITA.



KESKEINEN TOSIASIA

Riippumaton saksalainen kuluttaja-alan konserni "Stiftung Warentest" (testi 7/2015) on julkaissut tiedon, jonka mukaan ainoastaan 50 % interdentaalisesta biofilmistä poistetaan tavanomaisessa ammattimaisessa hampaiden puhdistuksessa.



Biofilmi ei juurikaan näy paljaalla silmällä. Tekemällä se näkyväksi (katso yllä) suuri osa biofilmistä paljastuu.

OIKOMISHOIDOT

- ▶ Biofilmi näkyy nyt sekä hampaan pinnalla että kiinnikkeissä.
- ▶ Tämä on keskeinen valtti potilaan motivoimiseksi ja biofilmin täydellisen AIRFLOW®-poiston perustelemiseksi.



- ▶ KOROSTA ENNALTAEHKÄISYÄ
- ▶ OPASTA POTILAITASI SUUHYGIENIASSA
- ▶ SUOSITTELE PHILIPS SONICARE
-HAMMASHARJOJA -HAMMASVÄLIHARJOJA



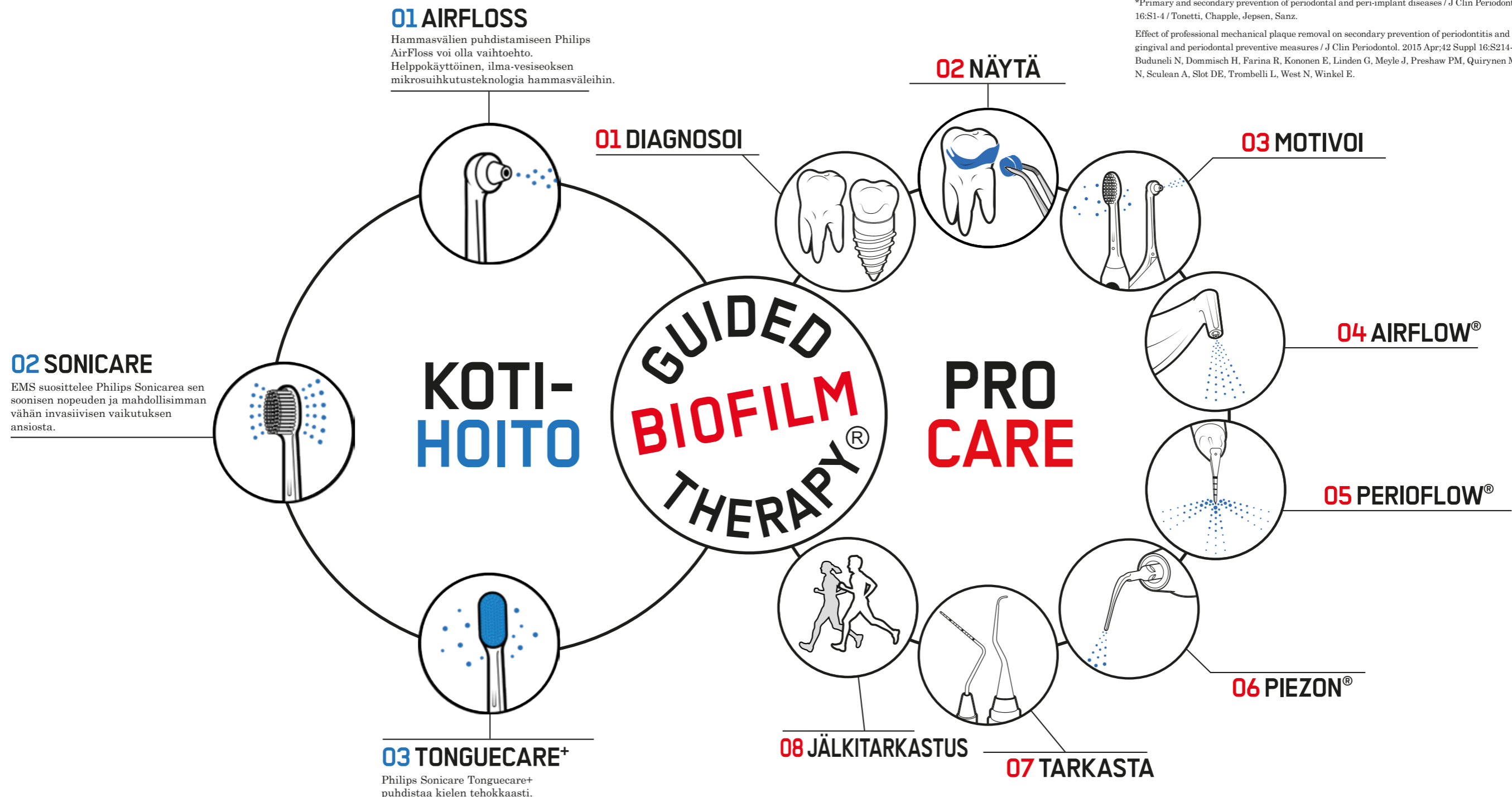
Kuva: Omistaja prof. Magda Mensi

▶ Näytä potilaallesi näkyväksi tehty biofilmi ja anna samalla suuhygieniata koskevia ohjeita. Näkyvä biofilmi motivoi potilasta parantamaan harjaustekniikkaansa.

▶ Euroopan hammaslääkäriliiton (DFP) konsensusmielipide*:
Kotihoidon ja ammattilishoidon yhdistelmä on välttämätön luonnollisten hampaiden ja implanttien suojaamiseksi. EMS ja Philips ovat yhdenmukaistaneet käsitteensä suun terveydenhoidon optimoimiseksi.

*Primary and secondary prevention of periodontal and peri-implant diseases / J Clin Periodontol. 2015 Apr;42 Suppl 16:S1-4 / Tonetti, Chapple, Jepsen, Sanz.

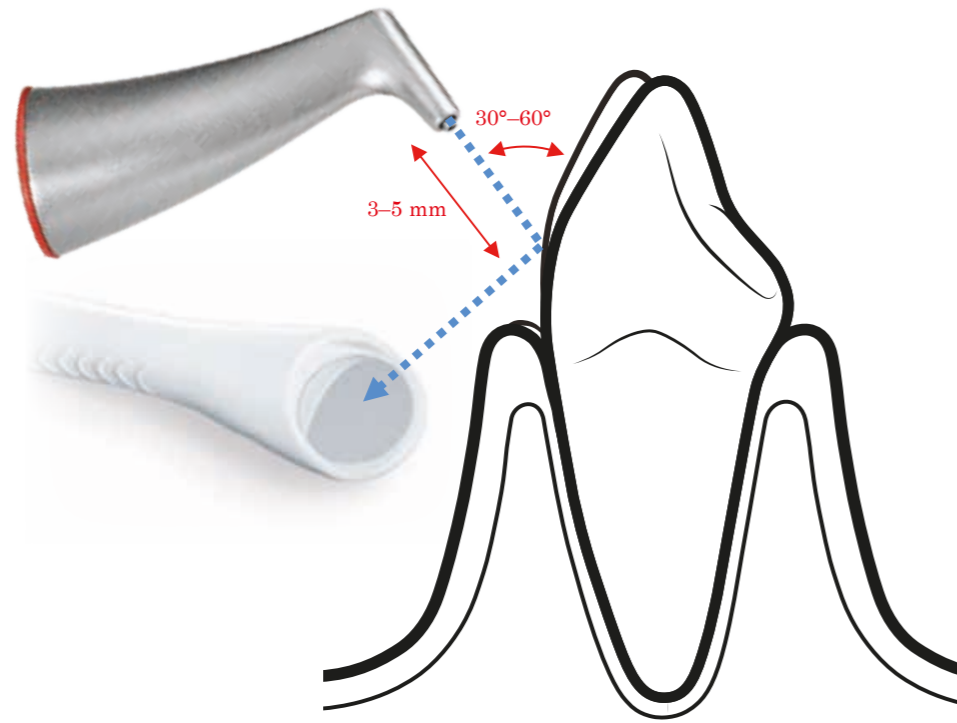
Effect of professional mechanical plaque removal on secondary prevention of periodontitis and the complications of gingival and periodontal preventive measures / J Clin Periodontol. 2015 Apr;42 Suppl 16:S214-20 / Sanz, Bäumer A, Buduneli N, Dommisch H, Farina R, Kononen E, Linden G, Meyle J, Preshaw PM, Quirynen M, Roldan S, Sanchez N, Sculean A, Slot DE, Trombelli L, West N, Winkel E.



04 AIRFLOW®

SUOSITELTAVA ASENTO JA LIIKE

! Käytä suurinopeuksista imua. Suosituksemme on ClasenUno



- ▶ Älä käytä käsikappaletta kohtisuorassa hampaan pintaan.
- ▶ Pidä 3-5 mm:n etäisyys.
- ▶ Ohjaa roiskeet imua kohti.
- ▶ Pysy jatkuvassa liikkeessä

VÄRI POISSA = BIOFILMI POISSA

- ☑ Pysäytä AIRFLOW®, kun väriaineen jäämät ovat hävinneet.
- Minimoi hammasluun altistusaika.

MAHDOLLISIMMAN PIENI HANKAUS = EMS-JAUHE JA MINIMIAIKA

KOKO SUU AIRFLOW® PLUS-JAUHEELLA

- ⚠ Levitä AIRFLOW® PLUS-jauhetta turvallisesti ikeniin, kieleen ja kitalakeen.
- Älä suuntaa AIRFLOW®-ulostuloa sylkikanavien aukkoihin, koska se voi aiheuttaa tilapäistä kipua ja punoitusta.



Kuvat: Omistaja pro. Magda Mensi

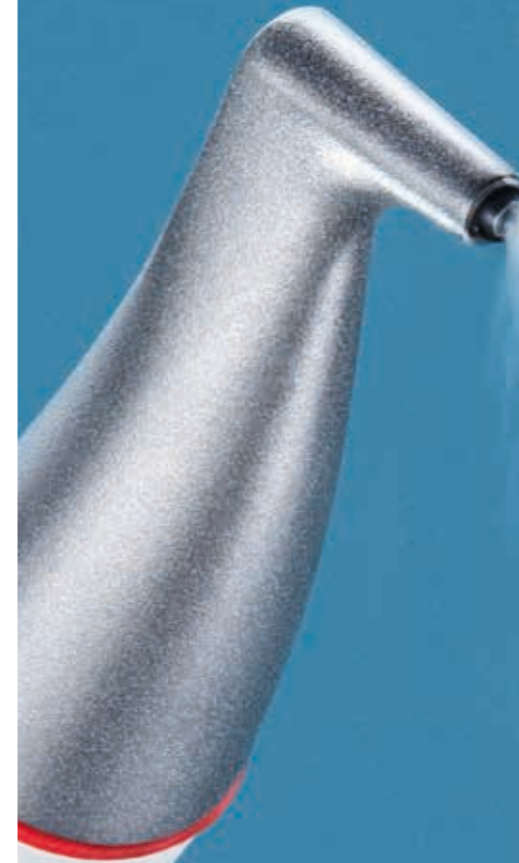
AIRFLOW® POISTAA BIOFILMIN,
VÄRJÄYMÄT JA TUOREEN HAMMASKIVEN
PUHDISTAA JA KIILOTTAA YHDELLÄ HOITOKERRALLA



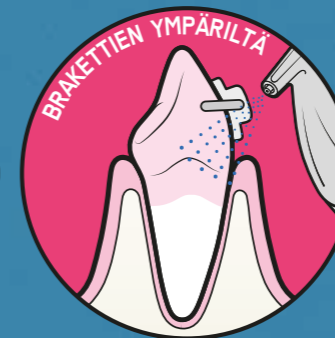
ASETUKSET



PELKÄSTÄÄN KIILTEESSÄ
OLEVISSA PINTTYNEISSÄ
VÄRJÄYMISSÄ:
KUN OLET KÄYTTÄNYT
CLASSIC COMFORT -JAUHETTA
KIILTEESEEN, JATKA AINA
LYHYELLÄ PLUS-LEVITYKSELLÄ



30-100 %
100 %*



30-60 %
100 %*



30-60 %
100 %*



30-60 %
100 %*

* 100%:inen veden säätö varmistaa lämpimän hoidon.

MAHDOLLISIMMAN VÄHÄN HANKAUSTA

► EMS-jauheet hankaavat huomattavasti vähemmän kuin perinteiset mekaaniset puhdistustekniikat, kuten kumikupit tai käsin puhdistaminen. Suosittelemme ensin käyttämään AIRFLOW® ja PERIOFLOW®- tekniikoita ensin ja vasta sen jälkeen PIEZON®-tekniikkaa. GBT: mahdollisimman vähän invasiivinen keino ammattimaiseen mekaaniseen plakin poistamiseen (PMPR).

► GBT:n värjäys vaiheessa AIRFLOW® osaltaan minimoi hankausvaikutusta: kun väri on poissa, myös biofilmi on poissa. AIRFLOW®'n tehtävä on suoritettu hammaskudoksia varjellen.

⚠ EMS-laitteet on suunniteltu ja testattu ainoastaan EMS Prophylaxis -jauheille.

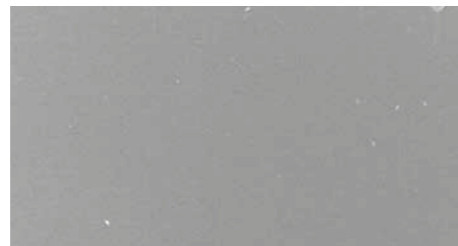
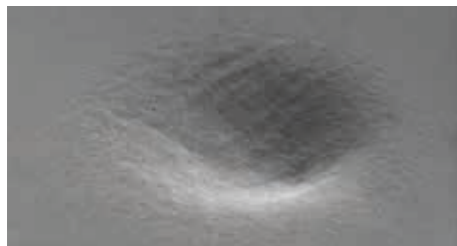
! Käytä ainoastaan EMS-jauheita.



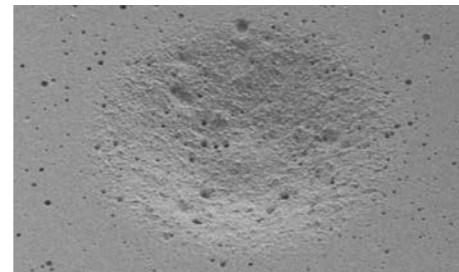
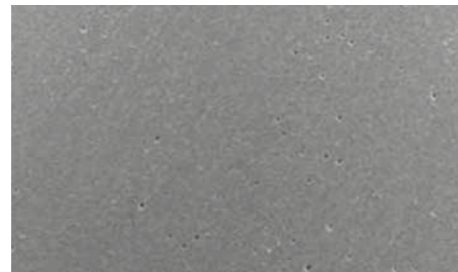
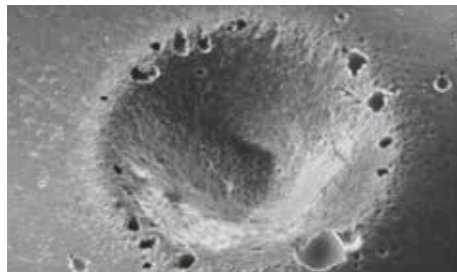
OSSPRAY
CALCIUM SODIUM
PHOSPHOSILICATE^{→1}

EMS:N PLUS-JAUHE
ERYTRITOLI^{→2}

EMS:N NATRIUM-
BIKARBONAATTI^{→3}



5 S:N ILMAKIILLOTUKSEN VAIKUTUS IHMISEN KIILTEESEEN



5 S:N ILMAKIILLOTUKSEN VAIKUTUS LASI-IONOMEERIIN

1. Barnes CM ym. J Clin Dent 2014; 25: 76–87 (KaVo - kalsiumkarbonaatti). → 2. AIRFLOW® PLUS -jauheen täydentäviä testejä on toimitettu J Clin Dentille (Barnes CM, et al.). → 3. Barnes CM ym. J Clin Dent 2014; 25: 76–87. Barnesin tutkimuksessa (J Clin Dent 2014) EMS:n natriumbikarbonaatin hiukkaskoko oli 65 µm. Uuden AIRFLOW® CLASSIC Comfort -jauheen hiukkaskoko on 40 µm, mikä lisää liikkautta ja potilaan hoitomukavuutta.

⚠ Huomaa, että markkinoilla olevat ns. ”EMS-yhteensopivat” jauheet vahingoittavat potilaan hampaita ja konetta. Katso kaksi tapausta, joissa suutin on vahingoittunut jauheiden hankaavuuden vuoksi.



EMS-JAUHEOPAS



► EMS on ainoa yritys, jolla on oma jauhevalmistamo ja kaksi kemiallista laboratorioita (Saksassa ja Sveitsissä). Yli 30 vuoden tutkimuksen, klinisen testauksen, tieteellisten analyysien ja satojen miljoonien hoidettujen potilaiden perusteella EMS suosittelee seuraavia kahta jauhetta kaikkiin (100 %) klinisiin tapauksiin.

SUOSITUS

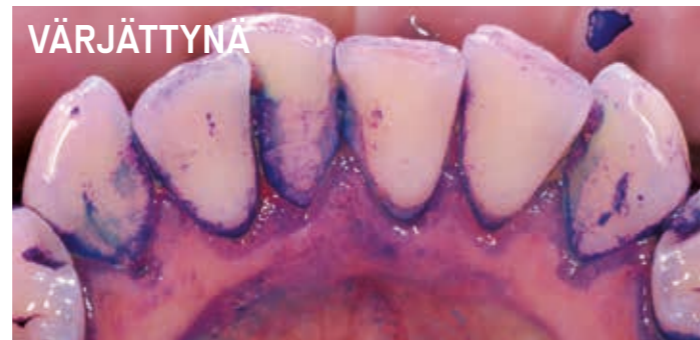


MUUT EMS-JAUHEET

Nimi	PLUS	CLASSIC COMFORT	CLASSIC 65µm	SOFT	PERIO	
Viitenro	DV-082	DV-048/*	DV-048/ LEM/65	DV-071	DV-070	
Maku	NEUTRAALI	SITRUUNA (LEM) MIINTTU (MIN) KIRSIKKA (CHE) MAUTON (NEU)	SITRUUNA	NEUTRAALI	NEUTRAALI	
Koostumus	ERYTRITOLI	NATRIUM- BIKARBONAATTI	NATRIUM- BIKARBONAATTI	GLYSIINI	GLYSIINI	
Hiukkaskoko	~14µm	~40µm	~65µm	~65µm	~25µm	
pH	-7	-8,1	-8,1	-6	-6	
Hammas	Värjäymät ja tuore hammaskivi	✓	✓	✓	✗	
	Kiille	✓	✓	✓	✓	
	Kiilteen vaaleat läikät	✓	✗	✗	✗	✓
Ien	Hammasluu	✓	✗	✗	✗	✓
	Ien	✓	✗	✗	✗	✓
Proteettiset	Kieli ja kitalaki	✓	✗	✗	✗	✓
	Hybridikomposiitti	✓	✗	✗	✓	✓
Implantti	Lasi-ionomeeri	✓	✗	✗	✗	✓
	Implantti ja mukosiitti	✓	✗	✗	✗	✓
Oikomishoito	Kiinnikkeet ja kojeet	✓	✗	✗	✗	✓

⚠ Älä suuntaa AIRFLOW® CLASSIC Comfort-jauheen suihkua valkoisia läikkiä ja täytteitä, kruunuja tai siltoja kohti. Ne voivat vahingoittua. Suosittelemme käyttämään AIRFLOW® PLUS-jauhetta AIRFLOW® PERIO- ja AIRFLOW® SOFT-glysiinijauheiden sijasta paremman tehokkuuden, maksimaaliseen mukavuuden ja pienen hankaavuuden vuoksi. Vähän hankaavaan AIRFLOW® PLUS-jauheen käyttö maksimoi lisäksi laitteen käyttöiän.

AIRFLOW® EI POISTA PELKÄSTÄÄN BIOFILMIÄ
VAAN MYÖS PLAKKIA, VÄRJÄMIÄ JA TUORETTA HAMMASKIVEÄ.



AIRFLOW® PLUS-jauheella on erityinen kyky ylittää turvallisesti sulkuksen alueelle ja hammasväleihin sekä syvennyksiin ja fissuuroihin.

► Vain osa hammaskivestä voidaan irrottaa biofilmin ja värin ohella. Eräissä tutkimuksissa käsitteellä ”tuore hammaskivi” tai ”varhaisvaiheen hammaskivi” osittain mineralisoituneita pehmeämpiä kerrostumia.



”NIIN SILEÄT”

13-vuotias Lucie Lebreton kommentoi ensimmäisen AIRFLOW® PLUS-jauheella tehdyn OB-hoidon jälkeen hammaspintojen sileyttä.

AIRFLOW®: TÄYDELLINEN SENSITIIVISILLE-ALUEILLE



SULKUKSEN PUHDISTUS

⚠ Noudata 3 mm:n vähimmäisetäisyyttä puhdistaessa sulkuksen aluetta AIRFLOW® PLUS-jauheella.

Näin sulkus avautuu niin, ettei epiteeli irtoa sulkuksesta.



ESTEETTINEN HAMMASHOITO

- AIRFLOW® PLUS-jauhe soveltuu erinomaisesti vetäytymisen minimointiin esteettisissä rakenteissa: peittoproteeseissa ja keraamisissa täytteissä.
- Se on mahdollisimman vähän invasiivinen keino ja poistaa biofilmin tehokkaasti.



AIRFLOW® JA HAMMASLUU

- AIRFLOW® PLUS -jauhe on mahdollisimman vähän invasiivinen keino poistaa biofilmi hammasluusta.
- Biofilmin tekeminen näkyväksi on pakollinen vaihe, jolla varmistetaan täydellinen puhdistuminen mahdollisimman lyhyellä altistusajalla.



NÄKYVYYDEN MERKITYS

- ▶ Väriaine ohjaa biofilmin poistoa.
- ▶ Väri poissa = biofilmi poissa.
- ▶ Kun biofilmi tehdään näkyväksi, sen puhdistaminen AIRFLOW®:llä käy nopeammin ja tehokkaammin.



AIRFLOW®'N TARPEELLISUUS

- ▶ Oikomiskojeet lisäävät biofilmin kasvua kriittisillä alueilla, joihin ei päästä käsiksi päivittäisellä harjauksella eikä perinteisen hammashoidon tekniikoilla.
- ▶ Ientulehduksen, hampaiden demineralisaation ja kariksen riski kasvaa huomattavasti.
- ▶ Lisäksi biofilmi lisää lankoihin kohdistuvaa kitkaa, joka voi heikentää kiinnikkeiden tehoa jopa 50 %.
- ▶ Kojeseen kohdistuva käsinpuhdistus voi naarmuttaa sitä ja heikentää kiinnitystä.
- ▶ AIRFLOW®:n käyttöönotolle on todellinen tarve.



Kumikupit eivät sovellu oikomispotilaille.

AIRFLOW® PLUS -JAUHE ON RATKAISU

- ▶ AIRFLOW® PLUS on ainoa ratkaisu oikomiskojeiden ylläpitoon.
- ▶ Ulottuu täydellisesti hampaisiin, ikeniin ja kojeiden pinnoille.
- ▶ Lankoja ei tarvitse irrottaa.
- ▶ AIRFLOW® PLUS-jauhe on turvallinen ja miellyttävä myös sulkuksen ympäristössä.
- ▶ Kojeen pinta ei muutu.



NÄKYVÄKSI TEHTYNÄ



AIRFLOW®'N JÄLKEEN



Kuvat: Omistaja HL, Katrin Wolff

ONKO VERENVUOTO NORMAALIA?



- ▶ Kyllä on. Ientulehduksen yhteydessä verenvuotoa esiintyy AIRFLOW®-hoidon aikana.

KIVUTTOMUUS = HOIDON NOUDATTAMINEN

- Kun lasten hammashoito on mahdollisimman miellyttävää, vaikuttaa se suuresti myös heidän tulevaisuuden tarkastuskäynteihinsä.
- Pyri suorittamaan koko hoito AIRFLOW® PLUS -tekniikalla ja pidä käsi-instrumentteja viimeisenä vaihtoehtona.

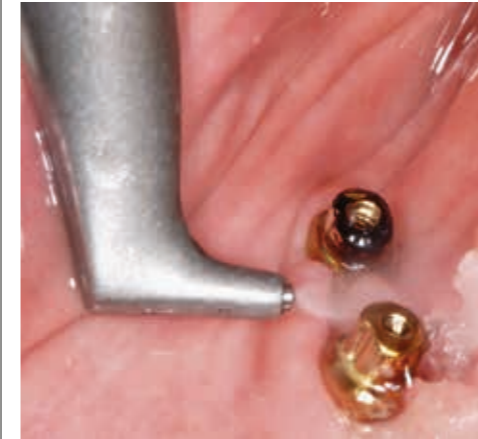


AIRFLOW® ON COOL!
EHDOTTOMAN COOL!

Morris Meyer, 9 vuotta

AIRFLOW® JA MUKOSIITTI

- Implantologian suurimpia haasteita on mukosiitin ja peri-implantiitin ehkäisy ja hoito. Niissä onnistutaan yhdistelemällä kotihoidon erityistoimenpiteitä säännölliseen biofilmin poistoon ammattilaisen tekemänä.
- Kruunun irrottaminen on suositeltavaa ennen puhdistusta. Monet implantit on asetettu paikoilleen ottamatta huomioon niiden säännöllistä puhdistusta.



Implantin puhdistus



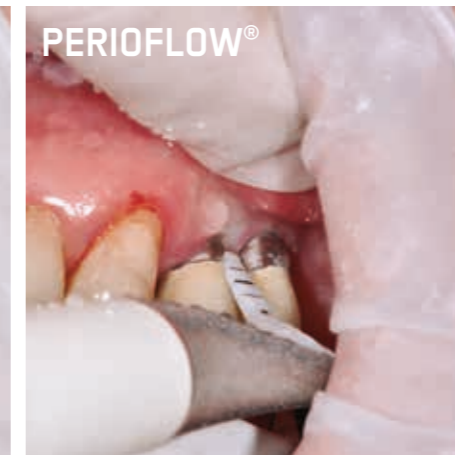
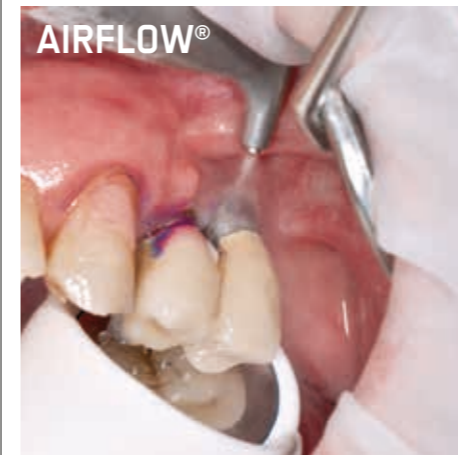
Ruuvien puhdistus ex situ



Irrottaminen mahdotonta

AIRFLOW® IMPLANTIN PUHDISTUKSEN ERI VAIHEISSA

- AIRFLOW® on ensisijaisesti suositeltu puhdistusmenettely implanttia ympäröiville limakalvoille. Se on miellyttävä, mahdollisimman vähän invasiivinen ja soveltuu pehmytkudokselle, implanteille, ruuveille ja kaikenlaisille kuorikoille ilman naarmuuntumisvaaraa.
- Jos ientasku on syvempi kuin 4 mm, tarvitaan PERIOFLOW®. Jollei PERIOFLOW®'ta voida käyttää tai hoitokohteessa on jäljellä hammaskiveä, PIEZON® PI-instrumentilla on suositeltava ratkaisu.



05 PERIOFLOW®

VARMISTU KUDOSTEN HYVÄSTÄ KUNNOSTA

⚠ Älä käytä PERIOFLOW®ta:

- ▶ Välittömästi minkä tahansa subgingivaalisen hoidon jälkeen.
- ▶ Kun potilaalla on runsasta verenvuotoa tai märkävuotoa.
- ▶ Ientaskuissa, jotka syvempiä kuin mukogingivaalinen liitoskohta.
- ▶ Hampaissa, jotka ovat parantumattoman alueen tai hiljattain poistetun hampaan vieressä.
- ▶ Hampaissa, joissa näkyy merkkejä murtumasta (endo-perioalueen vaurioita).

EI ANESTESIAA

Anestesiaa ei tarvita.

HELPPO VIEDÄ KOHTEESEEN

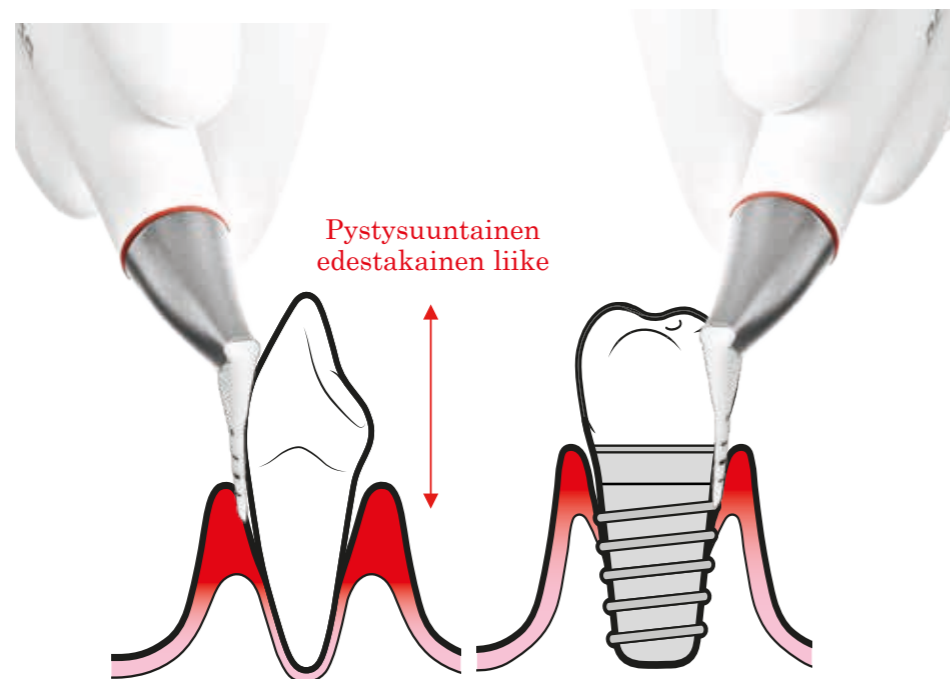
Työnnä kärki taskuun kevyesti.
Älä käytä voimaa, vaikka kärki ei menekään riittävän syvälle.
Käytä PIEZON®-tekniikkaa.

SUOSITELTAVA ASENTO JA LIIKE

☑ Käytä kerrallaan enintään 5 sekunnin ajan

Liiku taskussa edestakaisin keskeytyksettä pystysuunnassa.

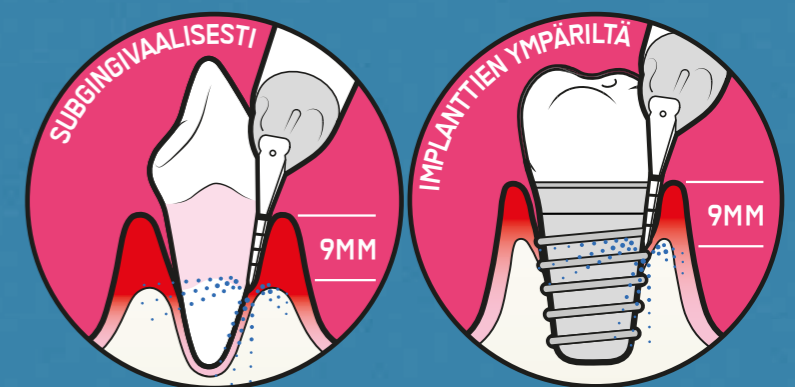
Vaihda kärki vähintään 20 kohteen jälkeen



POISTA BIOFILMI 4-9 MM:N TASKUISTA



ASETUKSET

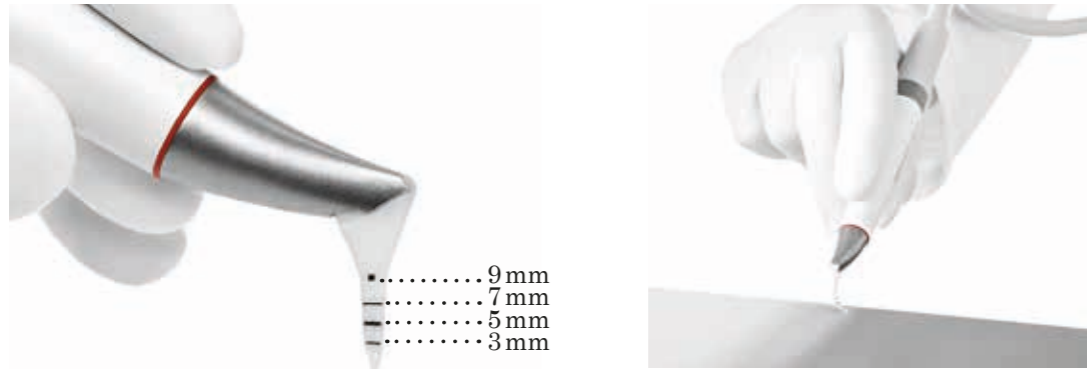


50-100 %
100 %*

50-100 %
100 %*

⚠ * Varmistu 100 %:sesta vesisuihkusta leesioden ehkäisemiseksi.

PERIOFLOW®-KÄRKI



PERIOFLOW®-kärjet ovat taipuisia ja mukautuvat taskun luonnolliseen kaarevuuteen.

PERIOFLOW®-KÄYTTÖSOVELLUKSET

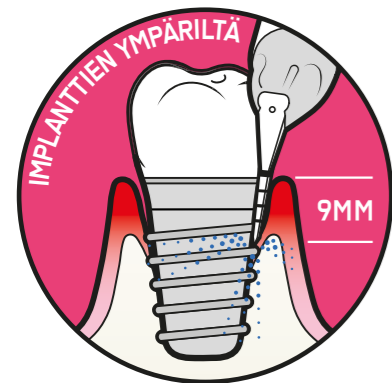
SUBGINGIVAALISET TASKUT



FURKAATIOT



IMPLANTTI



IMPLANTTISILTA



MIKÄ EMFYSEEMA ON?

► Subkutaaninen emfyseema johtuu ilman tai kaasun poikkeavasta pääsystä kudokseen tai kudostilaan. Se on tunnistettu ja dokumentoitu komplikaatio sellaisissa hammashoidon toimenpiteissä, joissa käytetään paineilmaa. Subkutaanisen emfyseeman nopea diagnosointi ja hoito ovat tärkeitä toipumisen helpottamiseksi.

PIENENNÄ RISKIÄ

⚠ Noudata aina kontraindikaatioita, suosituksia ja yksityiskohtaisia ohjeita.

KLIINiset MERKIT

Limakalvon ritinä painettaessa (subkutaaninen krepitaatio).
Kipu ja epämiellyttävä tunne, johon liittyy kasvojen tai kaulan turvotus.

EMFYSEEMAN ILMTESSÄ

☑ Pysy rauhallisena, paniikkiin ei ole aihetta. Oireet loppuvat yleensä itsestään. Tarkkaile potilasta 30 minuutin ajan. Selitä potilaalle, että oireet häviävät yleensä 24–48 tunnin kuluessa ja että määrääät hänelle estolääkitykseksi antibioottia.

Mikäli potilas tuntee olonsa epämiellyttäväksi, puhu hänelle rauhoittavasti. Seuraa potilaan vointia, kunnes oireet lakkaavat. Käänny lääkärin puoleen.

Alla on kolme esimerkkiä lääkärin suosittelemista antibiooteista.

VAN WINKELHOFFIN SEKOITUS

Amoksisilliini 500 mg:n ja metronidatsoli 400 mg:n sekoitus
Otetaan kolme kertaa päivässä seitsemän päivän ajan

AUGMENTIN 375 MG -TABLETIT

Yksi tabletti sisältää 250 mg amoksisilliinitrihydraattia ja 125 mg klavulaanihappoa
Otetaan neljä kertaa päivässä 10 päivän ajan

DALACIN 300MG -TABLETIT

Yksi tabletti sisältää 300 mg klindamysiinihydrokloridia.
Otetaan 3–4 tablettia viiden päivän ajan
Jos hammashoidon ammattilaisella ei ole oikeutta määrätä antibiootteja, potilas tulee ohjata läheteellä lääkäriin tai sairaalaan suositellun lääkkeen määräämiseksi.

06 PIEZON®



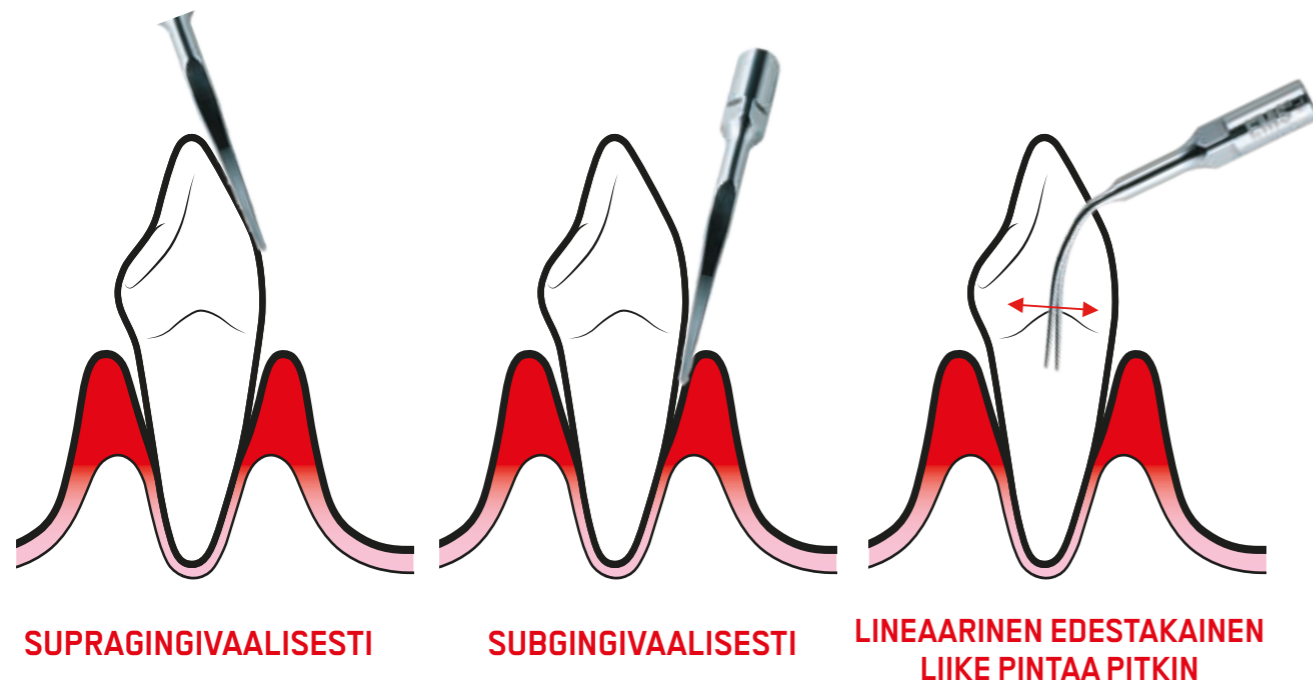
Kuvat: Omistaja prof. Magda Mensi

- ▶ AIRFLOW®'n käytön jälkeen poista jäljelle jäänyt supra- ja subgingivaalinen hammaskivi kipua aiheuttamattomalla PIEZON® NO PAIN* PS -instrumentilla.
- ▶ Liikuttamalla PS-instrumenttia lineaarisesti hampaan pinnat ja pehmytkudokset eivät vahingoitu. Mahdollisimman vähän invasiivinen juurisementille. Dynaaminen tehonsäätö.
- ▶ EMS PS (Perio Slim) -instrumentilla pääset parhaiten hammasväleihin ja Ientaskuihin.**

* Tässä asiakirjassa käytetyn, kivuttomuuteen viittaavan NO PAIN -käsitteen edellytyksenä on käyttö EMS:n ohjeiden ja/tai Swiss Dental Academyn koulutuksen mukaisesti.

** CRA, Clinical Research Associates, USA, Newsletter 1998.

SUPRA- JA SUBGINGIVAALISESTI



PS-INSTRUMENTTI 95% KAIKISTA TAPAUKSISTA



PS-INSTRUMENTIN ASETUKSET



30-100 %

70-100 %



”EN TAJUNNUT, ETTÄ
MINUA HOIDETTIIN
PIEZON®-TEKNIKALLA”

A. Tarasconi ensimmäisen GBT-hoidon jälkeen, jossa käytettiin kipua aiheuttamatonta PIEZON® NO PAIN PS -instrumenttia.

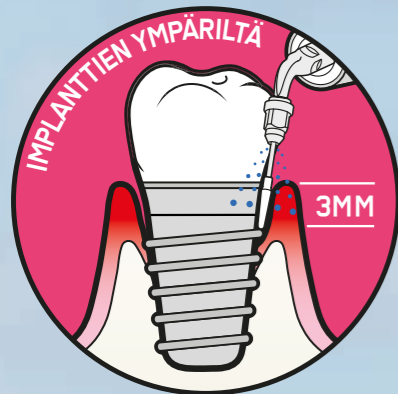
PI-INSTRUMENTTI

EMS PI -INSTRUMENTTI IRROTTAA BIOFILMIN IMPLANTTIEN RUUVIEN JA PROTEETTISTEN RAKENTEIDEN YMPÄRILTÄ.

- ▶ VARMISTA ENNEN KÄYTTÖÄ, ETTÄ MUOVIPINNOITE EI OLE KULUNUT TAI VAURIOITUNUT.
- ▶ 120°: N KULMASSA OLEVA INSTRUMENTIN PIDIN TOIMITETAAN PERIOFLOW® -KÄYTTÖSOVELLUKSESSA. KÄYTÄ AINOASTAAN 120°: N KULMASSA OLEVAA INSTRUMENTIN PIDINTÄ.



FS-443 PERIOFLOW® SOVELLUS



70-100 %
70-100 %



KÄYTÄ AINOASTAAN EMS: N SVEITSILÄISIÄ INSTRUMENTTEJA.



World Dental Federationin (FDI) (2016) antaman "Non Compliant Dental Products" -lausunnon mukaisesti on huomioitava, että EMS-laitteet on suunniteltu käytettäväksi ja testattu toimiviksi yksinomaan EMS PIEZON® -instrumenttien kanssa.

NIIN SANOTTUJEN "YHTEENSOPIVIEN" INSTRUMENTTIEN KÄYTTÖ VOI AIHEUTTAA POTILAALLE VAHINKOA JA VAURIOITAA KÄSIKAPPALEEN LIITOSTA. MUIDEN KUIN ALKUPERÄISTEN KOMPONENTTIEN KÄYTTÖSTÄ MAHDOLLISET AIHEUTUVAT VAHINGOT EIVÄT KUULUU EMS:N TAKUUN PIIRIIN.

Yksittäinen EMS PS -instrumentti on suunniteltu jopa 3000 hoitokertaa varten.

Mahdollisimman vähäinen invasiivisuus = erittäin vähäinen kuluminen. Kustannus on alle 5 eurosenttiä hoitokertaa kohden*.

* Perustuu suositeltuihin EMS-loppukäyttäjien hintoihin.

PIEZON®-PUHDISTUS = VÄHEMMÄN INSTRUMENTTEJA.

- ▶ Alkujaan pelkästään käsi-instrumenttien käyttöön tottuneet klinikot, jotka perehtyivät OB-hoitoon ja varsinkin EMS PIEZON®-puhdistukseen, yllättyivät siitä, että useimpien kliinisten tapausten hoitoon tarvitaan vähemmän instrumentteja.

KÄYTTÖKOHDDE	INSTRUMENTTI	70-100 %	70-100 %
KOVA HAMMASKIVI SUBGINGIVAALISESTI ENINTÄÄN 4 MM	P	30-60 %	70-100 %
KOVA HAMMASKIVI VAIN SUPRAG.	A	30-60 %	70-100 %
HELPOMPI LATERAALINEN PÄÄSY KOHTEESEEN	PL1	30-60 %	70-100 %
	PL2	30-60 %	70-100 %
FURKAATIOT JA KOVERAT PINNAT	PL4	30-60 %	70-100 %
	PL5	30-60 %	70-100 %

07 TARKASTA

LOPPUTARKASTUS

Tarkista ja selvitä mahdollisesti jäljelle jäänyt biofilmi, värjäytymät ja hammaskivi.
Kun biofilmi ja värjäymät on poistettu ienten yläpuolelta, kovakudoksen diagnoosi on tarkka.

Poikkeus:

Kun olet käyttänyt PIEZON®-tekniikkaa vetäytyneisiin ikeniin, jotka ovat paljastaneet hammasluun, käytä lopuksi aina lyhyesti PLUS-jauhetta pinnan tasoittamiseksi.



KARIESDIAGNOOSI

Virheetöntä kariesdiagnoosia varten biofilmi, värjäymät ja hammaskivi on poistettava.
Tarkka kariestarkastus edellyttää puhtautta.



Kuvat: Omistaja tri Wolfgang Gutwerk

Katso seuraavasta, miten biofilmi voi haitata karieksen havaitsemista.



LOPPUTARKASTA JÄLJELLE JÄÄNEEN BIOFILMIN HAVAITSEMISEKSI.
VARMISTA HAMMASKIVEN TÄYDELLINEN POISTO.
DIAGNOSOI KARIES OIKEIN. SUOJAA FLUORILLA.



VERENVUOTO

Gingiviitin tai mukosiitin yhteydessä havaitaan jonkin verran verenvuotoa:

- ▶ Ientaskumittauksen aikana
- ▶ AIRFLOW®-vaiheessa
- ▶ Subgingivaalisessa lopputarkastuksessa

FLUORISUOJAUS

Suojaa hampaat fluorilla.



HOIDONJÄLKEISET SUOSITUKSET

Hoidon jälkeen hampaat ovat puhtaat ja kertyneet peitteet on poistettu täysin. Syljen proteiinien ansiosta tapahtuva palautuminen vie aikaa. Hampaat ovat vailla luontaista suojaa värjäytymiseltä 1 tunnin ajan.

1 TUNNIN AIKANA:



EI
KAHVIA



EI
TUPAKKAA


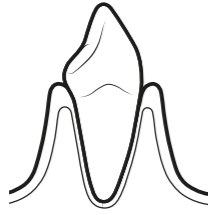

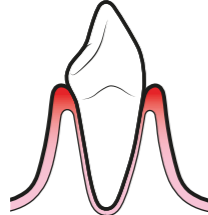

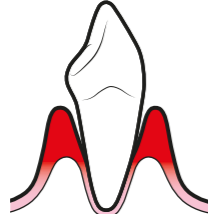

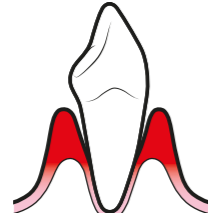


EI
ALKOHOLIA



08 JÄLKITARKASTUS

Jälkitarkastusten väli on sovittava potilaan henkilökohtaiseen riskinarvioinnin mukaisesti. Seuraavassa on yleisesti suositeltuja ohjeita.

LUONNOLLISET HAMPAAT

		<p>TERVE</p> <ul style="list-style-type: none"> ▶ TERVE IEN ▶ EI VERENVUOTOA IENTASKUMITTAUKSEN YHTEYDESSÄ 	6 KUUKAUTTA
		<p>IENTULEHDUS</p> <ul style="list-style-type: none"> ▶ MATALA TASKU ▶ EI LUUKATOA ▶ VERENVUOTOA IENTASKUMITTAUKSEN YHTEYDESSÄ 	6 KUUKAUTTA
		<p>PERIODONTIITTI</p> <ul style="list-style-type: none"> ▶ SYVÄ TASKU ▶ LUUKATOA ▶ VERENVUOTOA IENTASKUMITTAUKSEN YHTEYDESSÄ ▶ EI MÄRKÄVUOTOA 	1 KUUKAUSI
		<p>MÄRKIVÄ PERIODONTIITTI</p> <ul style="list-style-type: none"> ▶ LUUKATOA ▶ VERENVUOTOA IENTASKUMITTAUKSEN YHTEYDESSÄ ▶ MÄRKÄVUOTOA 	1 KUUKAUSI

ERITYISTARPEET

	LAPSET	6 KUUKAUTTA
	OIKOMISHOIDOT	1-3 KUUKAUTTA

Kuva: Omistaja HL, Gleb Aseev

SUUNNITTELE TARKASTUSVÄLI RISKINARVIOINNIN PERUSTEELLA KYSY POTILAALTASI, PITIKÖ HÄN TÄSTÄ HOIDOSTA.



IMPLANTTI

		<p>TERVE</p> <ul style="list-style-type: none"> ▶ EI LUUKATOA ▶ TERVE IEN ▶ EI VERENVUOTOA IENTASKUMITTAUKSEN YHTEYDESSÄ ▶ EI MÄRKÄVUOTOA 	6 KUUKAUTTA
		<p>MUKOSIITTI</p> <ul style="list-style-type: none"> ▶ EI LUUKATOA ▶ VERENVUOTOA IENTASKUMITTAUKSEN YHTEYDESSÄ ▶ EI MÄRKÄVUOTOA 	3 KUUKAUTTA
		<p>PERI-IMPLANTIITTI</p> <ul style="list-style-type: none"> ▶ LUUKATOA ▶ VERENVUOTOA IENTASKUMITTAUKSEN YHTEYDESSÄ ▶ EI MÄRKÄVUOTOA 	1 KUUKAUSI
		<p>MÄRKIVÄ PERI-IMPLANTIITTI</p> <ul style="list-style-type: none"> ▶ LUUKATOA ▶ VERENVUOTOA IENTASKUMITTAUKSEN YHTEYDESSÄ ▶ MÄRKÄVUOTOA 	1 KUUKAUSI

	GERIATRIA	6 KUUKAUTTA
---	------------------	-------------

MIKSI GBT ON...

- ▶ Hampaiden biofilmi on merkittävin tekijä kariuksen, periodontaali- ja peri-implantti-infektioiden synnyssä. Periodontiitti voi aiheuttaa systeemisiä sairauksia, kuten sydän- ja verisuonisairauksia, hengityselinten sairauksia, niveltulehdusta tai diabetesta.
- ▶ Säännöllinen suuhygienia yhdistettynä ammattilaisten toimenpiteisiin pitää biofilmin hallinnassa – suun ja koko elimistön terveys paranee. Axelsson ja Lindhe loivat ennalta ehkäisevän hammashoidon 1970-luvulla tutkimusten ja kliinisten protokollien avulla ja perustivat profylaktiikan ”tarkastuskäynteihin”.^{→1-2}
- ▶ GBT noudattaa Euroopan hammaslääkäriliiton (EFP, European Federation of Periodontology) suosituksia plakin mekaaniseksi poistamiseksi ammattimaisesti (PMPR) ja suuhygieniää koskevia ohjeita kotihoidossa.^{→3-5}
- ▶ “Periodontal Health for a Better Life!”

ENNALTA EHKÄISEVÄ HAMMASHOITO PERUSTUU YLEENSÄ SEURAAVAAN JÄRJESTYKSEEN:

1 Hammaskiven poisto käsi-instrumentein ja puhdistavin välinein, jotka voivat aiheuttaa kipua, olla invasiivisia ja naarmuttaa hampaiden ja implanttien pintoja.

2 Kiillotus pyörivillä kumikupeilla ja harjoilla, joka vie aikaa ja on usein sotkuista. Monille alueille ei voida päästä, ja ikenet joutuvat mekaanisen rasituksen kohteeksi.

Suuhygienistit ja hammashoitajat tietävät perinteisen puhdistuksen voivan olla varsin kivulias kokemus potilaalle. Tästä syystä potilaat eivät välttämättä tule myöhemmin tarkastuksiin. Nyt, lähes 50 vuotta myöhemmin, asioiden on aika muuttua.

1. Axelsson P. Preventive Materials, Methods and Programs: Quintessence Publishing, 2004. → 2. Axelsson P, Nyström B, Lindhe J. The long-term effect of a plaque control program on tooth mortality, caries and periodontal disease in adults. Results after 30 years of maintenance. *Journal of Clinical Periodontology* 2004; 31: 749–757. → 3. Tonetti MS, Chapple ILC, Jepsen S, Sanz M. Primary and secondary prevention of periodontal and peri-implant diseases. *Journal of Clinical Periodontology* 2015; 42: S1–S4. → 4. Tonetti MS, Eickholz P, Loos BG, Papananou P, van der Velden U, Armitage G, ym. Principles in prevention of periodontal diseases. *Journal of Clinical Periodontology* 2015; 42: S5–S11. → 5. Sanz M, Bäumer A, Buduneli N, Dommisch H, Farina R, Kononen E, ym. Effect of professional mechanical plaque removal on secondary prevention of periodontitis and the complications of gingival and periodontal preventive measures. *Journal of Clinical Periodontology* 2015; 42: S214–S220.

AINUTLAATUINEN



OHJATTU BIOFILMIHOITO ON UUSI, TEKNIIKAN HUIPPUA EDUSTAVA LÄHESTYMISTAPA

1 Ennen puhdistusta biofilmi tehdään aina näkyväksi väriliuoksen avulla. Sen jälkeen biofilmi ja tuore hammaskivi puhdistetaan helposti AIRFLOW®- ja PERIOFLOW®-tekniikoilla – supra- ja subgingivaalisesti.

2 Tarvittaessa jälkepäin käytetään irrotusta pietsokeraamisilla, kipua aiheuttamattomilla PIEZON® PS NO PAIN -instrumenteilla.

▶ Opastettu biofilmihoito tarkoittaa, että klinikko saa opastusta näkyväksi tehdyttä biofilmiltä hampaiden puhdistusprosessien aikana.

- ▶ Ohjattu biofilmihoito on aidosti mahdollisimman vähän invasiivinen, ja se vähentää käsi-instrumenttien sekä soonisten/ultraääni-instrumenttien käyttöön. Se on turvallinen, tehokas ja hellävarainen hampaille ja pehmytkudoksille, implanteille ja proteettisille rakenteille.^{→1-4}
- ▶ GBT on lisäksi potilaalle ja terveydenhoidon ammattilaiselle erittäin miellyttävä.^{→5} Se on tehokas ja säästää aikaa.^{→6} Tämä koskee myös lasten ja nuorten kariuksen ja periodontaalisten sairauksien ennaltaehkäisyä.
- ▶ GBT on osa kattavaa ennaltaehkäisevää ketjua – jolla suojellaan potilaiden suun terveyttä – ja parannetaan potilaiden hyvinvointia.

GBT ON KLIINISESTI PERUSTELTU JA POTILASLÄHTÖINEN HOITOMUOTO

▶ EMS on toimittanut vuodesta 1982 lähtien hammaslääkärin vastaanotoille ympäri maailmaa AIRFLOW® -ilmakiillotustekniikkaa ja pietsokeraamista PIEZON® PS NO PAIN puhdistustekniikkaa.

▶ Vuonna 2003 EMS kehitti PERIOFLOW®-tekniikan subgingivaaliseen biofilmin puhdistamiseen – yhdessä käytettäväksi AIRFLOW® PERIO-jauheen kanssa (glysiinipohjainen).^{→7} Se oli tärkeä paradigman muutos periodontiikan ja ennaltaehkäisevän hammashoidon alalla.

▶ Vuonna 2012 EMS lisäsi valikoimaansa high-tech-luokkaisen, erytritoliinipohjaisen AIRFLOW® PLUS -jauheen, jonka hiukkaskoko on vain 14 µm.

▶ Ohjattu biofilmihoito perustuu EMS:n keksimiin, kliinisesti toimiviksi testattuihin teknologioihin. Ne kehitettiin yhteistyössä erittäin arvostettujen ja kokeneiden periodontologien, kariestutkijoiden ja hammashoitajien kanssa.

▶ GBT on järjestelmällinen, ennakoitava, riskeihin painottunut ja käyttäjäystävällinen hoito, joka voidaan mukauttaa sopivaksi kaikille ikäryhmille ja jokaiselle yksittäiselle potilaalle.

1. Wennstrom JL, Dahlen G, Ramberg P. Subgingival debridement of periodontal pockets by air polishing in comparison with ultrasonic instrumentation during maintenance therapy. *Journal of Clinical Periodontology* 2011; 38: 820–827. → 2. Ronay V, Merlini A, Attin T, ym. In vitro cleaning potential of three implant debridement methods. Simulation of the non-surgical approach. *Clinical Oral Implants Research* 2017; 28: 151–155. → 3. Bühler J, Amato M, Weiger R, Walter C. A systematic review on the effects of air polishing devices on oral tissues. *International Journal of Dental Hygiene* 2016; 14: 15–28. → 4. Barnes CM, Covey D, Watanabe H, ym. An in vitro comparison of the effects of various air polishing powders on enamel and selected esthetic restorative materials. *The Journal of Clinical Dentistry* 2014; 25: 76–87. → 5. Aslund M, Suvan J, Moles DR, ym. Effects of two different methods of non-surgical periodontal therapy on patient perception of pain and quality of life: a randomized controlled clinical trial. *Journal of Periodontology* 2008; 79: 1031–1040. → 6. O’Hehir TE. How subgingival air polishing will turn dental hygiene upside down. Interview with Prof. Dr. Thomas Flemmig. *dentaltown.com* 2014; 94–96. → 7. Flemmig TF, Arushanov D, Daubert D, ym. Randomized controlled trial assessing efficacy and safety of glycine powder air polishing in moderate-to-deep periodontal pockets. *Journal of Periodontology* 2012; 83: 444–452.

ASETUKSET

Tässä asiakirjassa annetut asetus-suositukset koskevat laitteita AIRFLOW® Prophylaxis Master ja AIRFLOW® One.

Seuraavasta taulukosta käyttäjät löytävät vanhempien EMS-laitteiden vastaavat asetukset.

AIRFLOW-LAITTEET:	PROPHYLAXIS MASTER JA AIRFLOW ONE	MASTER PIEZON	MASTER	S2	S1
	PLUS -jauhekammio	EL-607	EL-474	EL-474	EL-474
	CLASSIC-jauhekammio	EL-606	EL-368	EL-368	EL-368
	AIRFLOW®-käsikappale	EL-308	EL-308	EL-308	EL-308
	PERIOFLOW®-käsikappale	EL-354	EL-354	EL-354	EL-354
	PIEZON® LED -käsikappale	EN-060	EN-060	EI SAATAVISSA	EI SAATAVISSA
	PIEZON®-käsikappale	EN-061	EN-061	EN-046	EN-046
	100 %	10	17 LED	17 LED	17 LED
	50 %	5	9 LED	9 LED	9 LED
	10 %	1	2 LED	2 LED	2 LED
	100 %	10	11 LED	11 LED	11 LED
	50 %	5	6 LED	6 LED	6 LED
	10 %	1	1 LED	1 LED	1 LED

EMS MAAILMALLA



PÄÄTOIMIPAikka

NYON, SVEITSI
E.M.S. ELECTRO MEDICAL SYSTEMS S.A.
 Chemin de la Vuarpillièrre 31
 CH-1260 Nyon
 ems-dental.com/contact
 P. +41 22 99 44 700
 F. +41 22 99 44 701

EMS-TYTÄRYHTIÖT MAAILMALLA

MÜNCHEN, SAKSA
EMS ELECTRO MEDICAL SYSTEMS GMBH
 Schatzbogen 86
 D-81829 München
 P. +49 89 42 71 61 0
 F. +49 89 42 71 61 60
 e-mail: info@ems-ch.de

FONCINE, RANSKA
EMS ELECTRO MEDICAL SYSTEMS FRANCE SARL
 32, Route de Pontarlier
 F-39460 Foncine-le-Haut
 P. +33 3 84 51 90 01
 F. +33 3 84 51 94 00
 e-mail: info@ems-france.fr

MADRID, ESPANJA
EMS ELECTRO MEDICAL SYSTEMS ESPAÑA SLU
 C/ Tomás Bretón, 50-52 2ª planta
 E-28045 Madrid
 P. +34 91 528 99 89
 e-mail: info@ems-espana.com

MILANO, ITALIA
EMS ITALIA S.R.L
 Via Faravelli 5
 I-20149 Milano
 P. +39 02 3453 8111
 e-mail: dental@ems-italia.it

EMS:N YHTEYSTIEDOT

Mikäli ilmenee vakava vaaratilanne, joka liittyy suoraan tai välillisesti hoitoon, se on ilmoitettava välittömästi EMS:lle ja oman maasi tai potilaan sijaintimaan (sikäli kuin maa on eri) toimivaltaiselle viranomaiselle.

HAITTATAPAHTUMASTA ILMOITTAMINEN:
 vigilancemailbox@ems-ch.com

YLEINEN TUKI:
 ems-dental.com/contact
 TSAV@ems-ch.com

SHANGHAI, KIINA
 医迈斯电子医疗系统贸易(上海)有限公司
E.M.S. ELECTRO MEDICAL SYSTEMS TRADING (SHANGHAI) CO., LTD.
 24A, Jin Sui Mansion,
 N°379 Pudong Nan Rd.
 Shanghai, China 200120
 P. +86 21 3363 2323
 e-mail: emschina@ems-ch.com

DALLAS, USA
EMS CORPORATION
 11886 Greenville Avenue, Ste 120
 Dallas, Texas 75243
 United States of America
 Puhelin: +001 972 690 8382
 Faksi: +001 972 690 8981
 E-mail: info@ems-na.com

TOKIO, JAPANI
E.M.S. JAPAN BRANCH OFFICE
 501, 73 Kanda Neribeicho
 Chiyoda-ku
 Tokyo 101-0022 - Japan
 Puhelin: +81 (0) 3 5207 6795
 Faksi: +81 (0) 3 5207 6796
 E-mail: emsjapan@ems-ch.com

LAAKSOSTA

HUIPULLE



► Yli 35 vuoden ajan EMS on kehittänyt yhdessä maailman etevimpien klinikoiden kanssa huippuluokan teknologioita ja hoitokäytäntöjä, joiden ansiosta potilaat voivat elää luonnollisten hampaidensa ja implanttiansa kanssa huomattavasti kauemmin.

”Primum non nocere”* ja mahdollisimman vähäinen invasiivisuus eivät ole pelkkä velvollisuus vaan osa meidän tapaamme elää.

* Hippokrateen valasta: ”Ophelein e me blaptein” eli ”tärkeintä on olla vahingoittamatta”.

MONT BLANC, 4807 M

EMS:N TIETEELLINEN
TUTKIMUSKESKUS JA TEHDAS
NYON, SVEITSI

KÄY TOIMEEN

GUIDED
BIOFILM
THERAPY®

"I FEEL
GOOD"

Copyright: 2018 EMS.
E.M.S. Electro Medical Systems S.A.
Ch. de la Vuarpillière 31
1260 Nyon - Switzerland
+41229944700 - ems-dental.com

EMS 
MAKE ME SMILE.